

**Ministério da Educação  
Universidade Federal do Cariri  
Pró-Reitoria de Assuntos Estudantis**

# **RELATÓRIO DE GESTÃO DA PRÓ-REITORIA DE ASSUNTOS ESTUDANTIS**

**Juazeiro do Norte/2024**

A equipe da PRAE é formada pelo seguinte quadro de servidores:

Ledjane Lima Sobrinho - **Pró-Reitora/Professora**

Liana de Andrade Esmeraldo Pereira - **Pró-Reitora Adjunta/Professora**

#### **Coordenadoria de Atenção e Integração Estudantil**

Aneliza Sampaio Pacífico de Sousa (Coordenadora / Assistente Administrativo)

Anderson Nayan Soares de Freitas - Assistente Social

Joseane Gomes Sales - Assistente Social

Juliana Moreira Dias - Assistente Social

Marcos Bueno Pinheiro Peixoto – (Chefe da Divisão de Serviço Social e Articulação Estudantil/Assistente Social)

Maria Aparecida dos Santos - Assistente Social

Lucivânia Ferreira Vieira (Auxiliar Administrativo/Terceirizada)

#### **Coordenadoria do Refeitório Universitário**

Breno Alves Cipriano de Oliveira (Coordenador/Gestor Público)

Ana Geórgia de Araújo Correia (Gerente da Divisão de Apoio Financeiro - Assistente em Administração)

Ana Karine Alves de Moura (Gerente da Divisão de Saúde e Nutrição- Nutricionista)

Cícero Adriano Ferreira de Oliveira (Auxiliar Administrativo/terceirizado – campus Crato)

Danubio Edgar Pereira (Auxiliar Administrativo/terceirizado – campus Brejo Santo)

Maria Aparecida Soares Tavares (Auxiliar Administrativo/terceirizada)

Sérvulo Antônio Gonçalves (Auxiliar Administrativo/terceirizado)

Vandelayne Lopes de Souza (Auxiliar Administrativo/terceirizada)

#### **Coordenadoria de Apoio ao Desenvolvimento Discente**

Liana de Andrade Esmeraldo Pereira (Coordenadora/Professora)

Cícera Aldevania Pereira de Oliveira (Gerente da Divisão de Apoio à Permanência/Pedagoga)

Yane Ferreira Machado (Psicóloga)

Ana Virginia Silva Mendes (Psicóloga/Gerente da Divisão de Atenção e Qualidade de Vida do Estudante)

Diogo Inácio dos Santos (Psicólogo Gerente da Divisão de Apoio à Saúde Mental do Estudante)

Cristenes Sanches Lucena Gomes (Psiquiatra)

Vivia Borges da Silva (Pedagoga)

#### **Núcleo de Gestão**

Rafael Guimarães Januário (Chefe do Núcleo de Gestão/Administrador)

Mirna Fonseca Cruz (Assessora de Apoio financeiro e Administrativo/Assistente em Administração)

#### **Núcleo de Avaliação e Monitoramento das Ações da Assistência Estudantil**

Maria Rosiane Melo dos Santos (Chefe do Núcleo/Assistente Administrativo)

## LISTA DE SIGLAS

ADM - Administração  
CADD - Coordenadoria de Apoio ao Desenvolvimento Discente  
CAIE - Coordenadoria de Atenção e Integração Estudantil  
CCAB - Centro de Ciências Agrárias e da Biodiversidade  
CQVT - Coordenadoria de Qualidade de Vida no Trabalho  
CRU - Coordenadoria do Refeitório Universitário  
DAE - Diretoria de Assistência Estudantil  
DAF - Divisão de Apoio Financeiro  
DAP - Divisão de Apoio à Permanência  
DASME - Divisão de Apoio à Saúde Mental do Estudante  
DQVE - Divisão de Atenção à Qualidade de Vida do Estudante  
DSN - Divisão de Saúde e Nutrição  
DSSAE - Divisão de Serviço Social e Articulação Estudantil  
FAMED - Faculdade de Medicina  
IC - Indicador Chave  
IFE - Instituto de Formação de Educadores  
MEC - Ministério da Educação  
NAES - Núcleo de Apoio a Estágios  
NAMAEE - Núcleo de Avaliação e Monitoramento das Ações da Assistência Estudantil  
NG - Núcleo de Gestão  
PBP - Programa Bolsa Permanência  
PET - Programa de Educação Tutorial  
PIBID - Programa institucional de Bolsas de Iniciação à Docência  
PNAES - Programa Nacional de Assistência Estudantil  
PRAE - Pró-Reitoria de Assuntos Estudantis  
PROCULT - Pro-Reitoria de Cultura  
PROGEP - Pro-Reitoria de Gestão de Pessoas  
RU - Refeitório Universitário  
SEACE - Secretaria de Acessibilidade  
SISU - Sistema de Seleção Unificada  
UFCA - Universidade Federal do Cariri

## SUMÁRIO

1	PROGRAMAS DESENVOLVIDOS PELA PRAE.....	10
1.1	Auxílios.....	10
1.2	Serviços.....	11
2	ESTATÍSTICAS DA PRAE – EXERCÍCIO 2024 .....	12
2.1	Estatística dos Programas de Auxílios da PRAE .....	12
2.2	Estatística do Serviço Social .....	16
2.3	Estatística do Refeitório Universitário .....	17
2.4	Estatística das Ações de Saúde e Qualidade de Vida do Estudante.....	19
2.5	Estatística do Serviço Pedagógico .....	22
2.6	Estatística da Divisão de Apoio à Saúde Mental do Estudante.....	24
2.6.1	Contextualização dos Fatores Incontroláveis e Possíveis Impactos na Natureza dos Dados 24	
2.6.2	Serviço de Psicologia .....	26
2.6.3	Serviço de Psiquiatria.....	39
3	PRESTAÇÃO DE CONTAS DOS RECURSOS UTILIZADOS .....	45
3.1	Gastos realizados com as aquisições de bens, materiais e serviços destinados à assistência estudantil. ....	48
4	METAS DO EXERCÍCIO DE 2024 .....	48
4.1	Concessão de auxílios .....	48
5	ORÇAMENTO PARTICIPATIVO.....	50

## LISTA DE TABELAS

<b>TABELA 1 - DADOS REFERENTES AOS AUXÍLIOS CUJO RECEBIMENTO FINANCEIRO TEVE INÍCIO NO ANO DE 2024.....</b>	<b>12</b>
<b>TABELA 2 - QUANTIDADE DE AUXÍLIOS CONCEDIDOS, POR CURSO, EM 2024 .....</b>	<b>13</b>
<b>TABELA 3 - QUANTIDADE DE AUXÍLIOS CONCEDIDOS, POR CAMPUS, EM 2024 .....</b>	<b>14</b>
<b>TABELA 4 - NÚMERO DE ANÁLISES SOCIOECONÔMICAS REALIZADAS EM 2024. ..</b>	<b>16</b>
<b>TABELA 5 - NÚMERO DE HOMOLOGAÇÕES DO PROGRAMA BOLSA PERMANÊNCIA MEC REALIZADAS EM 2023.....</b>	<b>17</b>
<b>TABELA 6 - QUANTIDADE DE DOAÇÕES DE SANGUE REALIZADAS EM CAMPANHAS NA UFCA EM 2024 .....</b>	<b>20</b>
<b>TABELA 7 - QUANTIDADE DE ALUNOS ENCAMINHADOS/AGENDADOS PARA ATENDIMENTO EM SAÚDE EM INSTITUIÇÃO PARCEIRA EM 2024 .....</b>	<b>21</b>
<b>TABELA 8 - QUANTITATIVO DE DISCENTES ATENDIDOS E DE ATENDIMENTOS PEDAGÓGICOS REALIZADOS EM 2024.....</b>	<b>23</b>
<b>TABELA 9 - QUANTITATIVO DE ATENDIMENTOS PEDAGÓGICOS REALIZADOS SEPARADOS POR DEMANDA ESPONTÂNEA, CONVOCAÇÃO E ENCAMINHAMENTOS .....</b>	<b>23</b>
<b>TABELA 10 - COMPARATIVO DE ATENDIMENTOS REALIZADOS AO LONGO DOS MESES EM 2024, POR CAMPUS .....</b>	<b>37</b>
<b>TABELA 11 - ATIVIDADES COLETIVAS REALIZADAS PELA DASME NO ANO DE 2024 .....</b>	<b>44</b>
<b>TABELA 12 - EXECUÇÃO DO ORÇAMENTO PNAES 2024 (DE JANEIRO A DEZEMBRO DE 2024).....</b>	<b>45</b>
<b>TABELA 13 - OPERACIONALIZAÇÃO DOS RECURSOS DE OUTRAS FONTES ORÇAMENTÁRIAS DE 2024 REFERENTE AO PERÍODO DE JANEIRO A DEZEMBRO DE 2024.....</b>	<b>47</b>

## LISTA DE GRÁFICOS

GRÁFICO 1 - NÚMERO DE ALUNOS CONTEMPLADOS, POR CURSO, EM 2024 .....	15
GRÁFICO 2 - NÚMERO DE ALUNOS CONTEMPLADOS, POR CAMPUS, EM 2024 .....	15
GRÁFICO 3 - NÚMERO DE ALUNOS CONTEMPLADOS, POR UNIDADE ACADÊMICA, EM 2024 .....	16
GRÁFICO 4 - QUANTITATIVO DE REFEIÇÕES SERVIDAS, POR MÊS, NO RU EM 2024 .....	18
GRÁFICO 5 - QUANTITATIVO DE REFEIÇÕES SERVIDAS AOS ALUNOS DE GRADUAÇÃO, POR VÍNCULO, EM 2024 .....	18
GRÁFICO 6 - TOTAL DE REFEIÇÕES SERVIDAS, POR CAMPUS E TIPO, EM 2024 .....	19
GRÁFICO 7 - DISTRIBUIÇÃO DOS ATENDIMENTOS POR SEMESTRE E CURSO .....	23
GRÁFICO 8 - QUANTIDADE DE ATENDIMENTOS PSICOLÓGICOS REALIZADOS EM 2024 POR MODALIDADE .....	28
GRÁFICO 9 - QUANTIDADE DE ATENDIMENTOS PSICOLÓGICOS REALIZADOS EM 2024 POR CURSO .....	29
GRÁFICO 10 - QUANTIDADE DE CONVOCAÇÕES PARA ATENDIMENTOS PSICOLÓGICOS REALIZADOS EM 2024, DISTRIBUÍDOS POR CAMPUS .....	30
GRÁFICO 11 - RESPOSTAS ÀS CONVOCAÇÕES PARA ATENDIMENTOS PSICOLÓGICOS REALIZADOS EM 2024 .....	30
GRÁFICO 12 - QUANTIDADE DE AGENDAMENTOS DE ATENDIMENTOS PSICOLÓGICOS REALIZADOS EM 2024, DISTRIBUÍDOS POR CAMPUS .....	31
GRÁFICO 13 - QUANTIDADE DE ATENDIMENTOS PSICOLÓGICOS REALIZADOS EM 2024, DISTRIBUÍDOS POR CAMPUS .....	32
GRÁFICO 14 - QUANTIDADE DE FALTAS AOS ATENDIMENTOS PSICOLÓGICOS EM 2024, DISTRIBUÍDOS POR CAMPUS .....	32
GRÁFICO 15 - PROPORÇÃO DE FALTAS EM RELAÇÃO AOS ATENDIMENTOS PSICOLÓGICOS REALIZADOS EM 2024, POR CAMPUS .....	33
GRÁFICO 16 - PROPORÇÃO DE FALTAS TOTAIS EM RELAÇÃO AOS ATENDIMENTOS PSICOLÓGICOS REALIZADOS EM 2024 .....	34
GRÁFICO 17 - QUANTIDADE DE ESTUDANTES ATENDIDOS PELO SERVIÇO DE PSICOLOGIA EM 2024, DISTRIBUÍDOS POR GÊNERO .....	35
GRÁFICO 18 - QUANTIDADE DE ESTUDANTES ATENDIDOS PELO SERVIÇO DE PSICOLOGIA EM 2024, DISTRIBUÍDOS POR GÊNERO E <i>CAMPUS</i> .....	35
GRÁFICO 19 - QUANTIDADE DE ATENDIMENTOS REALIZADOS AO LONGO DOS MESES EM 2024 .....	36
GRÁFICO 20 - COMPARATIVO DE ATENDIMENTOS REALIZADOS AO LONGO DOS MESES EM 2024, POR CAMPUS .....	37
GRÁFICO 21 - PRINCIPAIS DEMANDAS OBSERVADAS PELOS PROFISSIONAIS DE PSICOLOGIA NOS ATENDIMENTOS DE 2024 .....	38
GRÁFICO 22 - QUANTIDADE DE ATENDIMENTOS PSIQUIÁTRICOS REALIZADOS EM 2024, DISTRIBUÍDOS POR CURSO .....	40
GRÁFICO 23 - QUANTIDADE DE ATENDIMENTOS PSIQUIÁTRICOS REALIZADOS AO LONGO DOS MESES EM 2024 .....	42
GRÁFICO 24 - QUANTIDADE DE FALTAS AOS ATENDIMENTOS PSIQUIÁTRICOS AO LONGO DOS MESES EM 2025 .....	42
GRÁFICO 25 - PROPORÇÃO DE FALTAS EM RELAÇÃO AOS ATENDIMENTOS PSIQUIÁTRICOS REALIZADOS EM 2024 .....	43

<b>GRÁFICO 26 - QUANTIDADE DE ATENDIMENTOS PSIQUIÁTRICOS REALIZADOS EM 2024, DISTRIBUÍDOS POR GÊNERO .....</b>	<b>43</b>
<b>GRÁFICO 27 - OPERACIONALIZAÇÃO DOS RECURSOS ORÇAMENTÁRIOS – PNAES .....</b>	<b>46</b>
<b>GRÁFICO 28 - ORÇAMENTO DO PNAES EXECUTADO, PERCENTUALMENTE, POR PROGRAMA.....</b>	<b>46</b>

## LISTA DE QUADROS

<b>QUADRO 1 - EVENTOS E ATIVIDADES COLETIVAS DE PROMOÇÃO À QUALIDADE DE VIDA DO ESTUDANTE OFERTADOS EM 2024.....</b>	<b>21</b>
<b>QUADRO 2 - MATERIAIS DE EDUCAÇÃO EM SAÚDE DIVULGADOS, EM 2024 .....</b>	<b>21</b>
<b>QUADRO 3 - CURSOS DA UNIVERSIDADE FEDERAL DO CARIRI (UFCA) POR CAMPUS .....</b>	<b>26</b>
<b>QUADRO 4 - DADOS ORÇAMENTÁRIOS REFERENTES AO PROGRAMA AUXÍLIO ALIMENTAÇÃO EM 2024 .....</b>	<b>48</b>
<b>QUADRO 5 - DADOS ORÇAMENTÁRIOS REFERENTES AO PROGRAMA AUXÍLIO CRECHE EM 2024 .....</b>	<b>48</b>
<b>QUADRO 6 - DADOS ORÇAMENTÁRIOS REFERENTES AO PROGRAMA AUXÍLIO EMERGENCIAL EM 2024.....</b>	<b>48</b>
<b>QUADRO 7 - DADOS ORÇAMENTÁRIOS REFERENTES AO PROGRAMA AUXÍLIO FINANCEIRO A EVENTOS-PNAES EM 2024 .....</b>	<b>49</b>
<b>QUADRO 8 - DADOS ORÇAMENTÁRIOS REFERENTES AO PROGRAMA AUXÍLIO ÓCULOS EM 2024 .....</b>	<b>49</b>
<b>QUADRO 9 - DADOS ORÇAMENTÁRIOS REFERENTES AO PROGRAMA AUXÍLIO TRANSPORTE EM 2024.....</b>	<b>49</b>
<b>QUADRO 10 - DADOS ORÇAMENTÁRIOS REFERENTES AO PROGRAMA AUXÍLIO INCLUSÃO DIGITAL EM 2024.....</b>	<b>49</b>
<b>QUADRO 11 - DADOS ORÇAMENTÁRIOS REFERENTES AO PROGRAMA AUXÍLIO MORADIA EM 2024 .....</b>	<b>49</b>
<b>QUADRO 12 - DADOS ORÇAMENTÁRIOS REFERENTES AO PROGRAMA TECNOLOGIA ASSISTIVA EM 2024.....</b>	<b>49</b>
<b>QUADRO 13 - DADOS ORÇAMENTÁRIOS REFERENTES AO PROGRAMA AUXÍLIO MENSTRUAL EM 2024.....</b>	<b>50</b>
<b>QUADRO 14 - DADOS ORÇAMENTÁRIOS REFERENTES AO PROGRAMA MOBILIDADE ACADÊMICA MENSTRUAL EM 2024 .....</b>	<b>50</b>
<b>QUADRO 15 - DADOS ORÇAMENTÁRIOS REFERENTES AO REFEITÓRIO UNIVERSITÁRIO EM 2024.....</b>	<b>50</b>
<b>QUADRO 16 - RECURSOS DISPONIBILIZADOS PARA O PNAES EM 2024 .....</b>	<b>50</b>



## LISTA DE FIGURAS

<b>FIGURA 1 - FLUXOGRAMA DE ATENDIMENTOS PSICOLÓGICOS.....</b>	<b>27</b>
--	-----------

## 1. INTRODUÇÃO

A Pró-Reitoria de Assuntos Estudantis (PRAE) foi instituída em 2017, substituindo a DAE. Atualmente, é composta por três coordenadorias - Coordenadoria de Apoio ao Desenvolvimento Discente/CADD, Coordenadoria do Refeitório Universitário/CRU e Coordenadoria de Atenção e Integração Estudantil/CAIE, um Núcleo de Gestão e um Núcleo de Avaliação e Monitoramento das Ações da Assistência Estudantil, criado por meio da Portaria Normativa GR/UFCA nº 28, em 16 de julho de 2023. A PRAE foi criada com o objetivo de atender aos diversos aspectos relativos à política de assistência aos estudantes da UFCA.

Anualmente, a PRAE realiza sua prestação de contas por meio do Relatório de Gestão, que consiste em um documento que descreve os resultados alcançados pelas ações desenvolvidas no exercício anterior.

A equipe da PRAE trabalha de forma integrada e alinhada às ações da Política de Assistência Estudantil requeridas pelo Programa Nacional de Assistência Estudantil (PNAES), instituído pelo Decreto nº 7.234/2010. O objetivo é viabilizar a igualdade de oportunidades entre todos os estudantes e contribuir para a melhoria do desempenho acadêmico, a partir de medidas que buscam reduzir e combater situações de repetência e evasão.

A Pró-Reitoria atua no desenvolvimento de programas (auxílios e serviços) que visam ampliar as condições de permanência, do bem-estar, da melhoria do desempenho acadêmico e do êxito na conclusão da graduação, com especial atenção aos estudantes em situação de vulnerabilidade socioeconômica.

### 1 PROGRAMAS DESENVOLVIDOS PELA PRAE

#### 1.1 Auxílios

Em consonância com o Decreto 7.234, a PRAE oferta programas voltados para os estudantes matriculados nos cursos de graduação da UFCA, em comprovada situação de vulnerabilidade socioeconômica. A seguir, lista-se os programas e seus respectivos objetivos.

##### **Programa Auxílio Moradia**

Objetivo: viabilizar a permanência de estudantes, assegurando-lhes auxílio financeiro para complementação de despesas com moradia.

##### **Programa Auxílio Emergencial**

Objetivo: disponibilizar subsídio financeiro, relacionado às áreas da política de assistência estudantil, a discentes que apresentam vulnerabilidade socioeconômica agravada por situações emergenciais, as quais colocam em risco a sua permanência e o êxito na conclusão do curso na Universidade.

##### **Programa Auxílio Alimentação**

Objetivo: atender aos discentes dos campi onde ainda não exista refeitório universitário ou por ocasião de paralisação das atividades do refeitório universitário.

##### **Programa Auxílio Transporte**

Objetivo: subsidiar a locomoção diária dos discentes, em comprovada situação de vulnerabilidade socioeconômica, com transportes, no trajeto entre a residência e a Universidade, durante os dias letivos.

##### **Programa Auxílio Óculos**

Objetivo: contribuir com o desempenho acadêmico dos estudantes matriculados nos Cursos de Graduação da Universidade Federal do Cariri, em comprovada situação de vulnerabilidade socioeconômica, assegurando-lhes subsídios na complementação das despesas para aquisição de

óculos com lentes corretivas, respeitando-se a periodicidade mínima de 12 (doze) meses para cada nova solicitação.

#### **Programa Auxílio Creche**

Objetivo: disponibilizar subsídio financeiro aos estudantes, em situação de vulnerabilidade socioeconômica comprovada, buscando contribuir com a obtenção de um desempenho acadêmico satisfatório, bem como reduzir a evasão acadêmica decorrente da maternidade ou paternidade.

#### **Programa Auxílio Financeiro a Eventos**

Objetivo: Conceder auxílio financeiro aos estudantes dos Cursos de Graduação da Universidade Federal do Cariri (UFCA) que necessitem de apoio para participar de eventos extracurriculares de caráter acadêmico, esportivo, cultural ou sociopolítico.

#### **Programa Auxílio Inclusão Digital**

Objetivo: contribuir para a permanência dos discentes na Universidade Federal do Cariri-UFCA, disponibilizando auxílio financeiro aos estudantes, em situação de vulnerabilidade socioeconômica, a fim de que possam ter acesso a equipamento que promova a inclusão digital.

#### **Programa Auxílio Tecnologia Assistiva**

Objetivo: contribuir para a permanência dos estudantes com deficiência, transtornos globais do desenvolvimento e altas habilidades e superdotação, a fim de que os discentes possam ter um auxílio financeiro para realizar a aquisição ou manutenção de tecnologia assistiva que promova acesso, participação e aprendizagem.

#### **Programa Auxílio Mobilidade Acadêmica**

Objetivo: disponibilizar auxílio financeiro aos discentes de graduação da UFCA, que obtiveram permissão para cursar componentes curriculares em outras instituições, contribuindo para formação acadêmica e promoção da inclusão social pela educação.

#### **Programa Auxílio Saúde Menstrual**

Objetivo: ampliar as condições de permanência e o bem-estar de estudantes que menstruam, mediante o fornecimento de um subsídio financeiro para a aquisição de produtos de higiene menstrual.

#### **Programa Bolsa Permanência do MEC**

A PRAE gerencia o Programa Bolsa Permanência do Ministério da Educação.

Objetivo: O PBP tem por finalidade “minimizar as desigualdades sociais, étnico-raciais e contribuir para permanência e diplomação dos estudantes de graduação em situação de vulnerabilidade socioeconômica das instituições federais de ensino superior”, ofertado para cursos com carga horária média superior ou igual a 5 (cinco) horas diárias e indígenas ou quilombolas.

### **1.2 Serviços**

Além dos Programas de Auxílios, a PRAE gerencia o Refeitório Universitário (RU) e oferece os serviços de psiquiatria, psicologia, pedagogia, saúde e qualidade de vida, serviço social e articulação estudantil. A seguir, listam-se os serviços e seus respectivos objetivos.

#### **Refeitório Universitário (RU)**

Objetivo: viabilizar o acesso à alimentação, necessidade básica e de real função acadêmico-social, por meio do fornecimento de refeições balanceadas e de baixo custo à comunidade universitária.

### **Atendimento Pedagógico**

Objetivo: Acompanhar os índices de rendimento acadêmico dos estudantes, bem como aconselhar, orientar e ajudar na melhoria da aprendizagem dos alunos.

### **Atendimento Psicológico**

Objetivo: O serviço abrange a realização de atendimentos individuais de aconselhamento psicológico e profissional, acolhimento e escuta psicológica, e no âmbito coletivo, promove encontros grupais para a promoção à saúde mental, fórum de saúde mental e elaboração de materiais psicoeducativos.

### **Atendimento Psiquiátrico**

Objetivo: Promover o tratamento médico em psiquiatria, buscando a recuperação do estudante, seu bem-estar psicológico e por consequência uma melhora no aproveitamento acadêmico.

### **Saúde e Qualidade de Vida**

Objetivo: Serviço direcionado ao planejamento e execução de ações que fortaleçam e promovam a saúde e qualidade de vida do estudante da UFCA.

### **Serviço Social**

Objetivo: Realizar estudos socioeconômicos com a finalidade de inserir os/as estudantes nos auxílios financeiros ofertados pela PRAE, através de análise de documentação, entrevistas sociais, visitas domiciliares bem como prestar orientação social aos/as estudantes com relação aos direitos, deveres e quanto à documentação necessária aos programas da Pró-Reitoria.

### **Articulação Estudantil**

Objetivo: Articular a comunicação entre os estudantes e a Pró-Reitoria de Assuntos Estudantis. Elaborar projetos para promover a integração entre estudantes dos *campi* da UFCA.

## **2 ESTATÍSTICAS DA PRAE – EXERCÍCIO 2024**

A seguir, são apresentados os dados relacionados às ações e aos auxílios implementados pela PRAE em 2024.

### **2.1 Estatística dos Programas de Auxílios da PRAE**

Na Tabela abaixo são apresentados os dados referentes aos auxílios cujo recebimento financeiro teve início no ano de 2024.

**TABELA 1 - DADOS REFERENTES AOS AUXÍLIOS CUJO RECEBIMENTO FINANCEIRO TEVE INÍCIO NO ANO DE 2024**

<b>Auxílio</b>	<b>Vagas ofertadas</b>	<b>Inscritos</b>	<b>Atendidos</b>	<b>Cadastro de reserva não convocado</b>
<b>Auxílio Moradia</b>	13 <sup>b</sup>	261	184	0
<b>Auxílio Alimentação<sup>a</sup></b>	-	58	01	0
<b>Isenção no Refeitório Universitário</b>	154 <sup>b</sup>	822	577	0
<b>Auxílio Transporte</b>	99 <sup>b</sup>	603	540	0
<b>Auxílio Emergencial<sup>a</sup></b>	-	208	234	0
<b>Auxílio Óculos<sup>a</sup></b>	-	95	49	0
<b>Auxílio Creche</b>	8	20	11	0

<b>Auxílio Inclusão Digital</b>	35	512	143	204
<b>Auxílio Tecnologia Assistiva<sup>a</sup></b>	-	46	6	0
<b>Auxílio Financeiro a Eventos<sup>a</sup></b>	-	175	123	0
<b>Auxílio Saúde Menstrual<sup>a</sup></b>	-	197	137	0
<b>Auxílio Mobilidade Acadêmica<sup>a</sup></b>	-	3	1	0

Fonte: CAIE , NG e CRU/PRAE (2024)

<sup>a</sup> São auxílios de fluxo contínuo, o que significa que o edital não define um número fixo de vagas. Dessa forma, é possível solicitar os auxílios a qualquer momento durante a vigência do edital, desde que haja disponibilidade orçamentária e financeira

<sup>b</sup> O quantitativo contempla as vagas ampliadas pelo Aditivo 004 do Edital Unificado 2023 da PRAE.

Nas tabelas, a seguir, são apresentadas as quantidades de auxílios concedidos no ano de 2024 por curso e por campus, respectivamente. Essas Tabelas são oriundas dos dados indicados na Tabela 1, somando-se aos quantitativos de auxílios Creche e Moradia de alunos beneficiários de anos anteriores.

**TABELA 2 - QUANTIDADE DE AUXÍLIOS CONCEDIDOS, POR CURSO, EM 2024**

<b>Curso/Auxílio</b>	<b>Moradia</b>	<b>Alimentação</b>	<b>Creche</b>	<b>Óculos</b>	<b>Transporte</b>	<b>Emergencial</b>	<b>Financeiro a Eventos</b>	<b>Inclusão digital</b>	<b>Saúde Menstrual</b>	<b>Tecnologia Assistiva</b>	<b>Mobilidade Acadêmica</b>
Administração	8	-	1	1	31	8	13	8	1	1	-
Administração Pública	10	-	1	-	21	2	5	3	2	-	-
Agronomia	55	-	3	1	48	29	13	11	16	-	-
Biblioteconomia	9	-	1	4	29	5	-	5	3	-	-
Biologia	3	-	-	2	3	4	-	4	6	-	-
Ciência da Computação	19	-	1	2	39	16	1	10	1	-	-
Ciências Contábeis	16	-	1	1	33	7	-	7	5	-	-
Design	11	-	-	2	25	8	4	9	3	-	-
Engenharia Civil	61	-	2	7	89	21	31	13	10	-	1
Engenharia de Materiais	29	-	-	2	37	18	14	12	9	-	-
Filosofia Bacharelado	-	-	-	-	1	-	-	-	-	-	-
Filosofia Licenciatura	1	1	1	-	5	1	1	3	1	-	-
Física	-	-	-	1	1	3	2	-	2	-	-
Interdisciplinar em Ciências Naturais	12	-	3	2	8	11	-	4	6	1	-
Jornalismo	8	-	1	-	14	3	1	2	1	-	-
Letras/Libras	4	-	-	-	6	7	4	4	3	1	-
Matemática	2	-	-	-	3	7	-	5	1	-	-

Matemática Computacional	1	-	-	2	8	9	-	5	1	-	-
Medicina	63	-	2	5	46	25	9	14	10	3	-
Medicina Veterinária	27	-	2	4	42	16	7	10	16	-	-
Música	10	-	1	4	23	7	15	5	5	-	-
Pedagogia	23	-	-	9	25	25	3	8	33	-	-
Química	3	-	-	-	3	2	-	1	2	-	-
TOTAL	375 <sup>a</sup>	1	20 <sup>b</sup>	49	540	234	123	143	137	6	1

Fonte: NG/PRAE (2024)

<sup>a</sup> O valor total considera os beneficiários de editais anteriores a 2024 (191 alunos) e o número de alunos que passaram a ser beneficiários a partir do edital 2024 (184 alunos);

<sup>b</sup> O valor total considera os beneficiários de editais anteriores a 2024 (09 alunos) e o número de alunos que passaram a ser beneficiários a partir do edital 2024 (11 alunos).

Na Tabela abaixo é apresentada a quantidade de auxílios concedidos por campus em 2024.

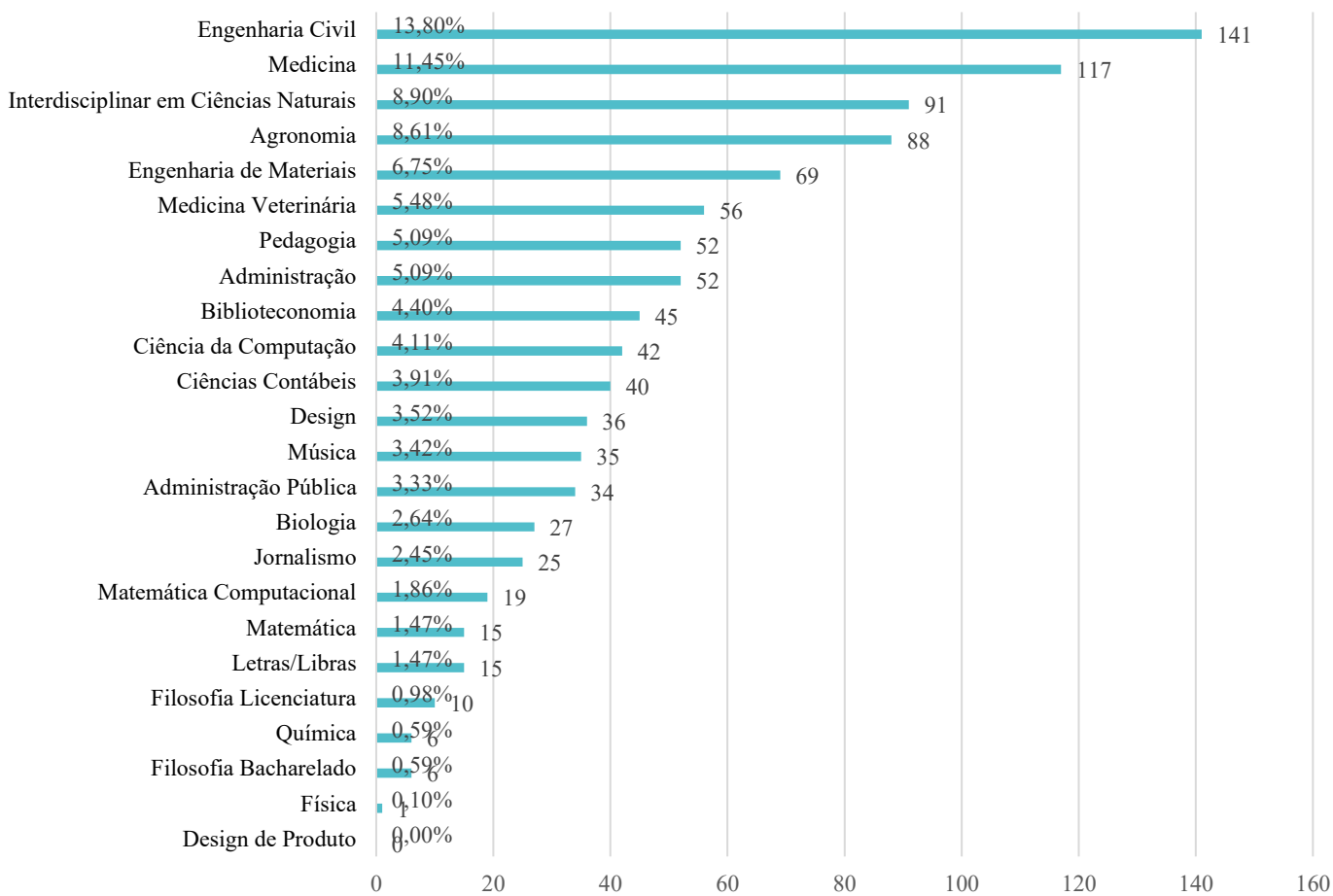
TABELA 3 - QUANTIDADE DE AUXÍLIOS CONCEDIDOS, POR CAMPUS, EM 2024

campus	Moradia	Alimentação	Crescimento	Óculos	Transporte	Emergencial	Financeiro a Eventos	Inclusão digital	Saúde Menstrual	Tecnologia Assistiva	Mobilidade Acadêmica
Barbalha	63	-	2	5	46	25	9	14	10	3	-
Brejo Santo	43	0	3	14	43	52	5	22	50	1	0
Crato	82	0	5	5	90	45	20	21	32	0	0
Juazeiro do Norte	187	1	10	25	361	112	89	86	45	2	1
TOTAL	375	1	20	49	540	234	123	143	137	6	1

Fonte: NG/PRAE (2024)

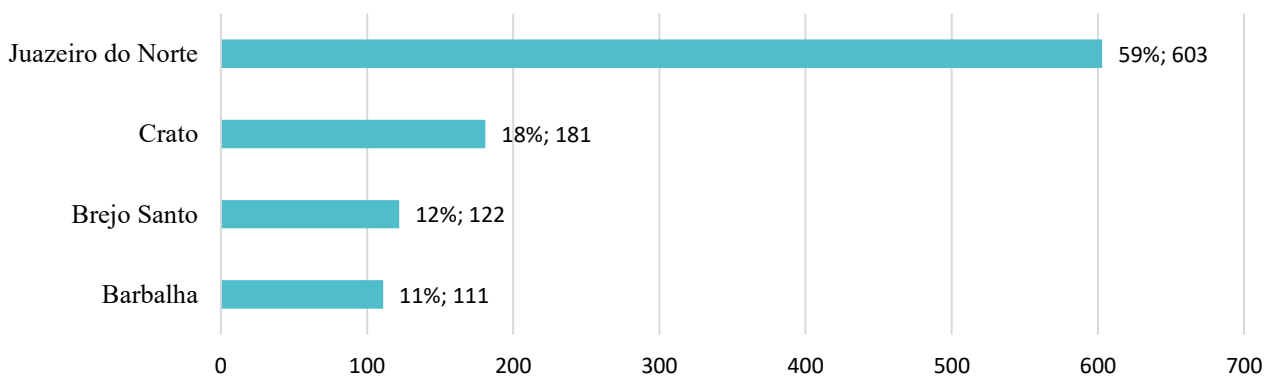
O total de auxílios concedidos, no ano de 2024, foi de 1.629, com 1.017 alunos contemplados. A distribuição de alunos contemplados, por curso, campus e unidade acadêmica, é apresentada nos gráficos abaixo, respectivamente.

**GRÁFICO 1 - NÚMERO DE ALUNOS CONTEMPLADOS, POR CURSO, EM 2024**



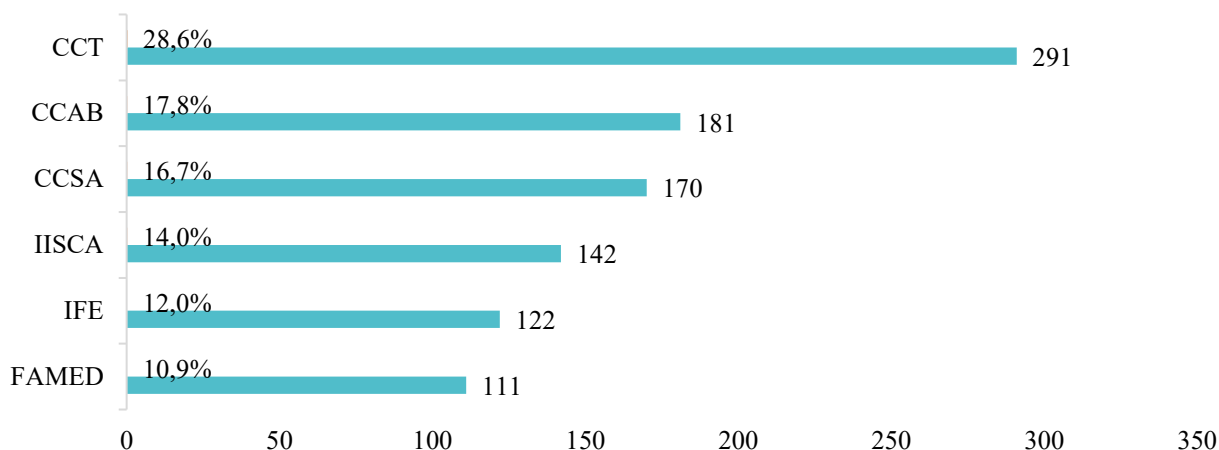
Fonte: NG/PRAE (2024)

**GRÁFICO 2 - NÚMERO DE ALUNOS CONTEMPLADOS, POR CAMPUS, EM 2024**



Fonte: NG/PRAE (2024)

**GRÁFICO 3 - NÚMERO DE ALUNOS CONTEMPLADOS, POR UNIDADE ACADÊMICA, EM 2024**



Fonte: NG/PRAE (2024)

## 2.2 Estatística do Serviço Social

Este tópico apresenta as estatísticas relacionadas ao serviço social. Na Tabela, a seguir, é apresentado o número de análises socioeconômicas realizadas no ano de 2024.

**TABELA 4 - NÚMERO DE ANÁLISES SOCIOECONÔMICAS REALIZADAS EM 2024.**

	Jan	Fev	Mar*	Abr*	Mai*	Jun*	Jul	Ago	Set	Out	Nov	Dez
Edital Auxílio Emergencial/Auxílio Óculos	0	0	-	-	-	-	0	0	428	62	87	0
Edital Unificado 2023	198	0	-	-	-	-	0	0	0	0	0	0
Edital Unificado 2023 (Recursos e pendências)	0	242	-	-	-	-	0	0	0	0	0	0
Subsídio RU	0	0	-	-	-	-	0	37	16	10	6	2
Edital Auxílio Alimentação	0	0	-	-	-	-	0	0	41	7	7	0
Auxílio Saúde Menstrual	0	0	-	-	-	-	0	0	160	27	31	0
Edital Renovação da Permanência Moradia e Creche	0	0	-	-	-	-	0	0	0	0	0	0
Tecnologia Assistiva	0	0	-	-	-	-	0	0	32	6	11	0



Edital Inclusão Digital	0	0	-	-	-	-	0	0	0	0	512	195
Financeiro a eventos	0	0	-	-	-	-	0	0	5	4	2	1
Mobilidade Acadêmica	0	0	-	-	-	-	0	0	0	0	3	0
TOTAL/MÊS	198	242	0	0	0	0	0	38	682	116	659	198
<b>TOTAL</b>	<b>2133</b>											

Fonte: DSSAE/PRAE (2024)

\* Em virtude da greve dos servidores federais em educação, não foram realizadas análise socioeconômicas.

Para a efetivação da concessão de auxílios foram realizadas 2133 análises socioeconômicas, além de entrevistas sociais, plantões para tirar dúvidas e oficinas sobre o envio correto da documentação exigida em cada processo seletivo.

A Tabela, a seguir, apresenta o número de homologações do Programa Bolsa Permanência do MEC ao longo do ano de 2024.

**TABELA 5 - NÚMERO DE HOMOLOGAÇÕES DO PROGRAMA BOLSA PERMANÊNCIA MEC REALIZADAS EM 2023**

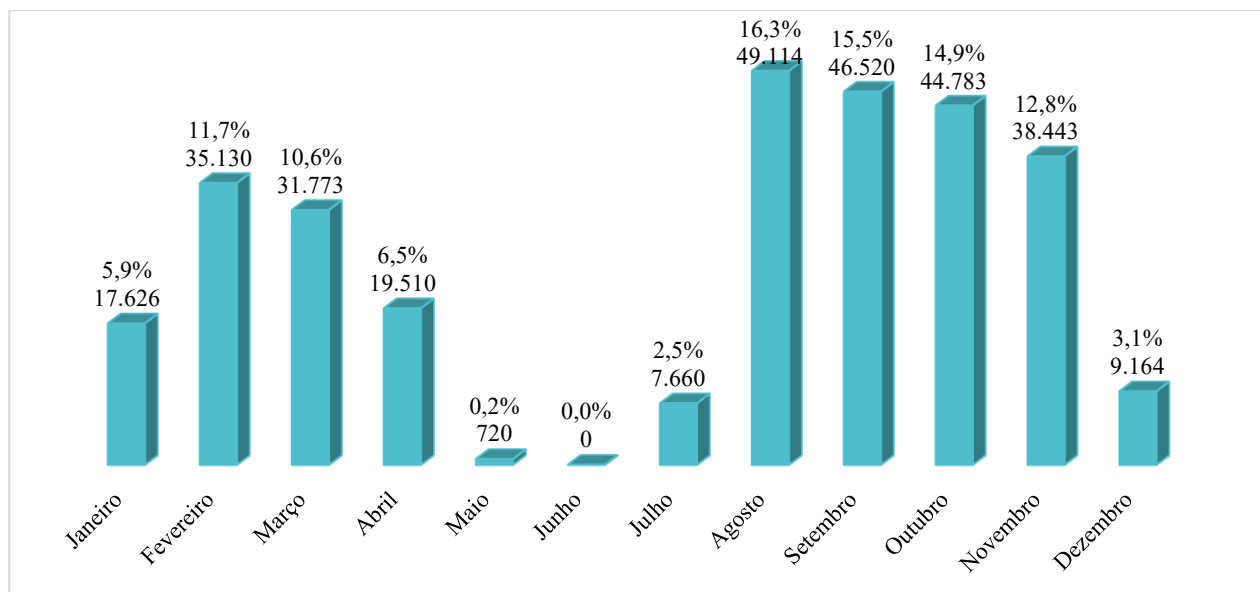
	Jan	Fev	Mar	Abr	Mai	Jun	Jul	Ago	Set	Out	Nov	Dez	Total
<b>PBP</b>	0	0	0	0	0	0	0	1	1	0	0	0	2

Fonte: DSSAE/PRAE (2024)

### 2.3 Estatística do Refeitório Universitário

Os Refeitórios Universitários das unidades da UFCA tiveram, no ano de 2024, o funcionamento resguardado por todo o período letivo, havendo registros de suspensão apenas após a paralização total das atividades acadêmicas em virtude da greve dos trabalhadores da educação federal. No gráfico abaixo apresenta-se a quantidade de refeições servidas mensalmente e a representação de cada uma em relação ao total anual.

**GRÁFICO 4 - QUANTITATIVO DE REFEIÇÕES SERVIDAS, POR MÊS, NO RU EM 2024**

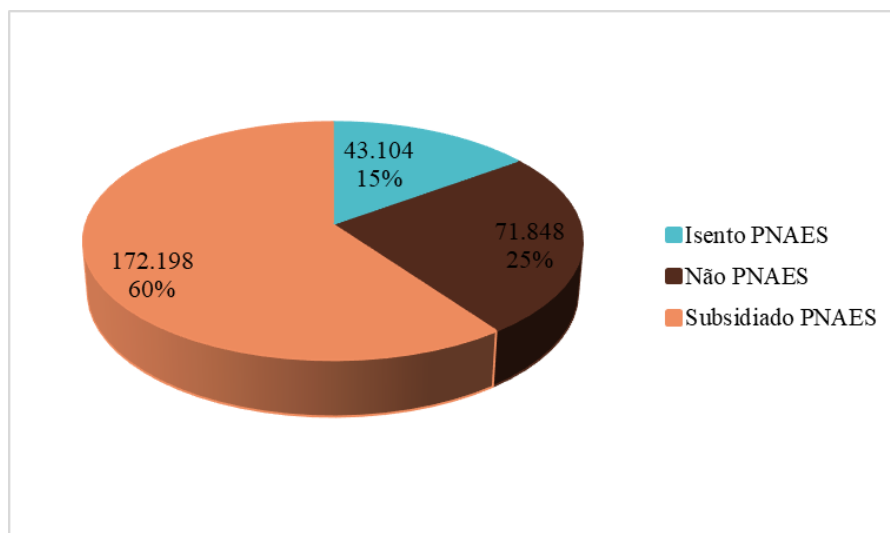


Fonte: CRU/PRAE (2024)

Observa-se que o impacto da suspensão do fornecimento, integralmente em junho e parcialmente nos meses de maio e julho, refletiu em uma redução de cerca de 16,5% na quantidade anual de refeições fornecidas em relação ao ano de 2023.

No Gráfico abaixo é apresentado o quantitativo de refeições servidas aos alunos de graduação, por vínculo, em 2024. Destaca-se que o atendimento dos alunos de graduação corresponde a cerca de 95,5% de todo o fornecimento no RU.

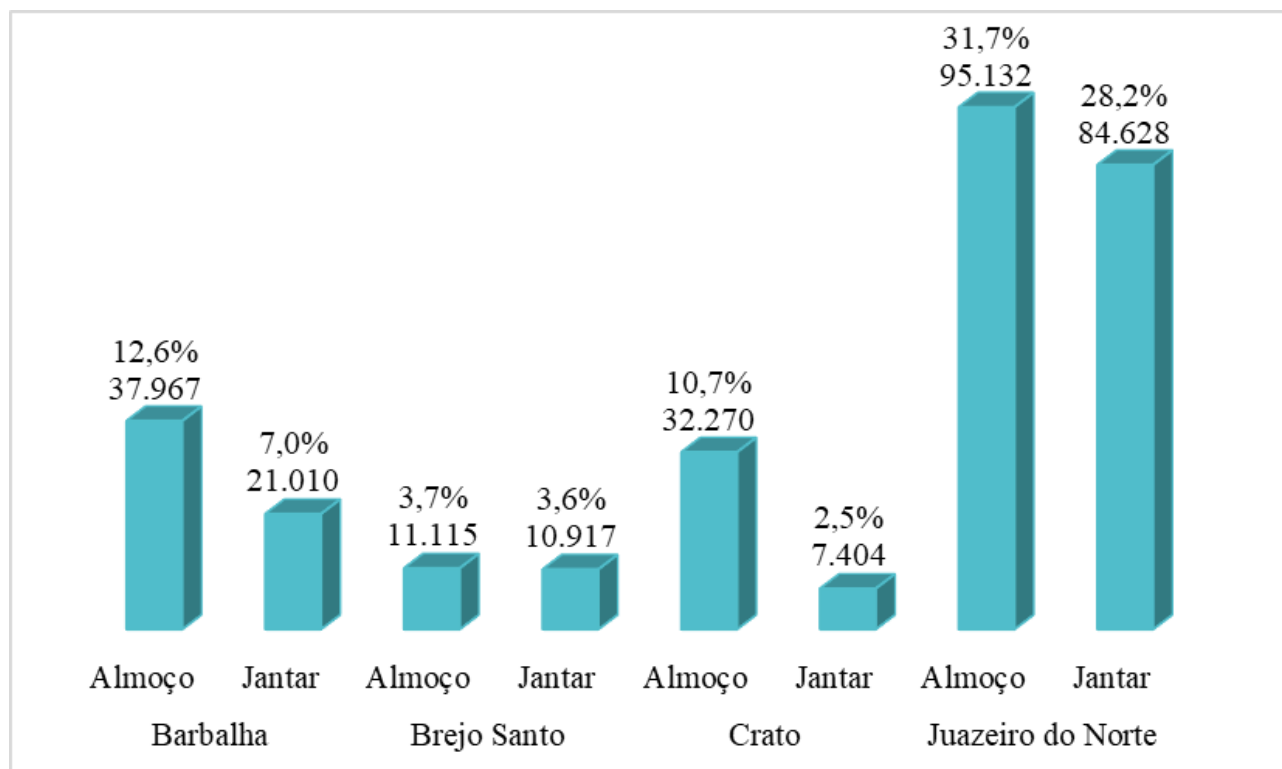
**GRÁFICO 5 - QUANTITATIVO DE REFEIÇÕES SERVIDAS AOS ALUNOS DE GRADUAÇÃO, POR VÍNCULO, EM 2024**



Fonte: CRU/PRAE (2024)

A demanda restante refere-se ao atendimento dos estudantes de pós-graduação, servidores, colaboradores terceirizados e visitantes que somaram 13.293 refeições. No gráfico abaixo é apresentado o total de refeições servidas, por *campus*, em 2024.

**GRÁFICO 6 - TOTAL DE REFEIÇÕES SERVIDAS, POR CAMPUS E TIPO, EM 2024**



Fonte: CRU/PRAE (2024)

Observa-se que, mesmo com o impacto da suspensão das atividades, apenas as unidades de Barbalha, Brejo Santo e Juazeiro do Norte apresentaram significativa variação quando comparado com o ano anterior, com reduções de cerca de 20%, 14% e 18%, respectivamente, enquanto a quantidade de refeições fornecidas na unidade do Crato, variou positivamente em apenas 1%. Desta forma, o serviço das 4 unidades totalizou 300.443 refeições.

#### **2.4 Estatística das Ações de Saúde e Qualidade de Vida do Estudante**

Em 2024, o serviço de atenção à qualidade de vida do estudante da PRAE, visando à manutenção de ações direcionadas à comunidade discente, buscou o fortalecimento das parcerias externas à UFCA, já firmadas em anos anteriores, como o acordo de cooperação pactuado com uma instituição de ensino da região. A parceria permitiu a continuidade do serviço de encaminhamento dos estudantes da UFCA para atendimento em saúde na clínica-escola de Odontologia

Além disso, a DQVE participou da organização de campanhas para doação de sangue no campus Juazeiro da UFCA, colaborando assim com a parceria firmada entre a instituição e o Centro de Hematologia e Hemoterapia do Ceará (HEMOCE) para captação de doadores de sangue na comunidade acadêmica.

Ações voltadas à Educação em Saúde também foram realizadas ao longo do período com o objetivo de divulgar conhecimentos e facilitar comportamentos saudáveis que pudessem contribuir com melhorias nos níveis de saúde e bem-estar psicossocial no ambiente universitário.

Nesse sentido, as ações e serviços ofertados em 2024 pela DQVE/PRAE incluem:

- Encaminhamento para atendimento em saúde (Odontologia);

- Planejamento e suporte à realização de campanha semestral para captação de doadores de sangue na UFCA;
- VIII Fórum de Qualidade de Vida do Estudante

Em 2024, a DQVE buscou desenvolver as atividades previstas em seu plano anual de ações de modo a ofertar ações consideradas relevantes para a melhoria da qualidade de vida do estudante. No entanto, a limitação de pessoal, fator já evidenciado em análises anteriores, bem como a paralisação das atividades administrativas que ocorreu no primeiro semestre do ano, em virtude da greve dos Técnicos Administrativos em Educação, pode ter contribuído com a suspensão de algumas atividades. Ainda sim, a colaboração de uma bolsista do curso de Administração contribuiu para a realização de pesquisas e eventos promovidos pela DQVE.

Diante do contexto da greve dos servidores técnicos administrativos no ano de 2024, atividades desenvolvidas pela DQVE foram afetadas. Ações que eram realizadas em conjunto com outros setores da UFCA, como as campanhas de vacinação para estudantes e servidores, que ocorre, anualmente, em parceria com a Coordenadoria de Qualidade de Vida no Trabalho (CQVT/PROGEP), não foram realizadas em razão da falta de agenda dos setores pelo acúmulo de atividades represadas em virtude da paralisação.

As campanhas de doação de sangue realizadas nos meses de março, agosto e dezembro contaram com a participação de 123 candidatos à doação e a coleta de 100 doadores. A tabela abaixo mostra o resultado das duas campanhas realizadas no campus Juazeiro/UFCA:

**TABELA 6 - QUANTIDADE DE DOAÇÕES DE SANGUE REALIZADAS EM CAMPANHAS NA UFCA EM 2024**

<b>Campanhas</b>	<b>Candidatos atendidos</b>	<b>Doações</b>
Abril/2024	48	41
Agosto/2024	75	59
<b>TOTAL</b>	<b>123</b>	<b>100</b>

Fonte: Centro de Hematologia e Hemoterapia do Ceará – HEMOCE (2024)

Na tabela abaixo são apresentados os encaminhamentos para atendimento em saúde em clínicas-escola de instituições parceiras, realizados em 2024.

**TABELA 7 - QUANTIDADE DE ALUNOS ENCAMINHADOS/AGENDADOS PARA ATENDIMENTO EM SAÚDE EM INSTITUIÇÃO PARCEIRA EM 2024**

ESPECIALIDADE	ENCAMINHADOS/AGENDADOS
Triagem para atendimento odontológico	18
<b>TOTAL</b>	<b>18</b>

Fonte: DQVE/CADD/PRAE/UFCA (2024)

No que diz respeito às atividades e eventos de qualidade de vida promovidos pela DQVE ou que tiveram a sua participação, nos Quadros a seguir são apresentados os dados quantitativos referentes aos eventos, atividades coletivas e materiais de Educação em Saúde.

**QUADRO 1 - EVENTOS E ATIVIDADES COLETIVAS DE PROMOÇÃO À QUALIDADE DE VIDA DO ESTUDANTE OFERTADOS EM 2024**

Evento	Local/Público	Frequência
Oitavo Fórum de Qualidade de Vida do Estudante – “Oficina: Primeiros Socorros – pratique e aprenda”	Sala de eventos – campus Crato	33 participantes
Oitavo Fórum de Qualidade de Vida do Estudante – Vivência: Arteterapia e natureza – nutrindo a energia vital	Sala de videoconferência – campus Barbalha	06 participantes
Oitavo Fórum de Qualidade de Vida do Estudante – Palestra: Era sono que me faltava – como melhorar minha produtividade a partir de hoje à noite	Auditório Bárbara de Alencar – campus Juazeiro	18 participantes
Oitavo Fórum de Qualidade de Vida do Estudante – Palestra: Qualidade do sono é Qualidade de vida	Míniauditório – campus Brejo Santo	10 participantes
Roda de conversa – Universidades Promotoras de Saúde: a experiência da promoção da saúde discente na Universidade Federal do Cariri – CE.	Evento <i>on-line</i> (Google Meet)/ promovido pela Universidade Federal do Triângulo Mineiro –UFTM	10 participantes
Semana de recepção aos estudantes calouros do curso de Medicina – apresentação das ações e serviços da PRAE	Campus Barbalha/UFCA – turma de Medicina – 1º semestre	40 participantes
<b>TOTAL</b>		117 participantes

Fonte: DQVE/CADD/PRAE/UFCA (2024)

**QUADRO 2 - MATERIAIS DE EDUCAÇÃO EM SAÚDE DIVULGADOS, EM 2024**

Formato do material	Título	Local de veiculação
Cartazes	“05 dicas de Ergonomia para os estudos”	Espaço físico dos campi

Fonte: DQVE/CADD/PRAE/UFCA (2024)

De acordo com o Quadro apresentado, o evento “Oitavo Fórum de Qualidade de Vida do Estudante”, realizado no mês de agosto de 2024, ampliou a discussão sobre temáticas de relevância para o contexto acadêmico. Através de atividades como palestras e oficinas, o evento foi organizado

levando em conta as propostas de temas em saúde que mais se destacaram entre os respondentes da Pesquisa de Qualidade de Vida do Estudante, realizada anualmente pela DQVE. Dessa forma, Qualidade do sono e Primeiros Socorros foram temáticas abordadas em três dos quatro dias da programação.

Além disso, a DQVE participou de evento *on-line*, promovido pelo Grupo de pesquisa Promoção em comunicação, educação e Literacia para a Saúde no Brasil - ProLiSaBr da Universidade Federal do Triângulo Mineiro (UFTM). Na ocasião o setor de Qualidade de vida do estudante apresentou as ações desenvolvidas junto à assistência estudantil da UFCA, relatando a experiência construída ao longo dos anos no âmbito da saúde e qualidade de vida do estudante e seus principais desafios.

A iniciativa do Grupo de pesquisa da UFTM em aprofundar na temática das instituições promotoras de saúde resultou na construção de um evento nacional: o 1º Congresso Interinstitucional sobre Promoção da Saúde e as Universidades Promotoras de Saúde (UPS), Perspectivas e Desafios para as IES. Nesse evento, representantes do setor de qualidade de vida e assistência estudantil da UFCA participaram da comissão científica de avaliação de resumos e um trabalho escrito sobre as ações do setor também foi apresentado no Congresso, sob o título: *Estratégias de Promoção da Saúde e Qualidade de Vida na Universidade Federal do Cariri*.

## **2.5 Estatística do Serviço Pedagógico**

A área de pedagogia oferta o serviço de apoio pedagógico aos discentes, com especial atenção aos alunos em situação de vulnerabilidade socioeconômica, assistidos pelo Programa Nacional de Assistência Estudantil – PNAES. O apoio pedagógico, no entanto, também é estendido aos demais discentes da Instituição por meio de encaminhamentos ou pela procura dos próprios estudantes.

Ademais, desenvolve ações que envolvem eventos, como realização de oficinas pedagógicas, participação em reuniões com coordenações de cursos e elaboração de materiais de apoio pedagógico.

Em se tratando de atendimento direto aos discentes, este pode ocorrer por demanda espontânea, quando os próprios discentes buscam o serviço de acompanhamento e orientação pedagógica, por encaminhamento de outros setores dentro da instituição e por meio de convocação. Ressalta-se que, a convocação se dá quando o discente beneficiário do PNAES apresenta coeficiente de rendimento acadêmico entre 50% e 70% e assim, deve comparecer ao atendimento para avaliação e acompanhamento do profissional de pedagogia. Esta é uma medida preventiva para que o discente não venha futuramente ter o benefício cancelado por rendimento acadêmico inferior a 50%.

No ano de 2024, 28 discentes foram atendidos pela pedagogia; os atendimentos ocorreram tanto no formato presencial quanto no online pela plataforma google meet.

Na Tabela abaixo são apresentados o quantitativo de discentes atendidos e de atendimentos

pedagógicos realizados, no ano de 2024.

TABELA 8 - QUANTITATIVO DE DISCENTES ATENDIDOS E DE ATENDIMENTOS PEDAGÓGICOS REALIZADOS EM 2024.

Semestre Civil	Quantidade de Discentes Atendidos	Quantidade de atendimentos
2024.1	11	14
2024.2	17	28
Total	28	42

Fonte: DAP/PRAE (2024)

Na tabela abaixo é apresentado o quantitativo de atendimentos separados por demanda espontânea, convocação e encaminhamentos.

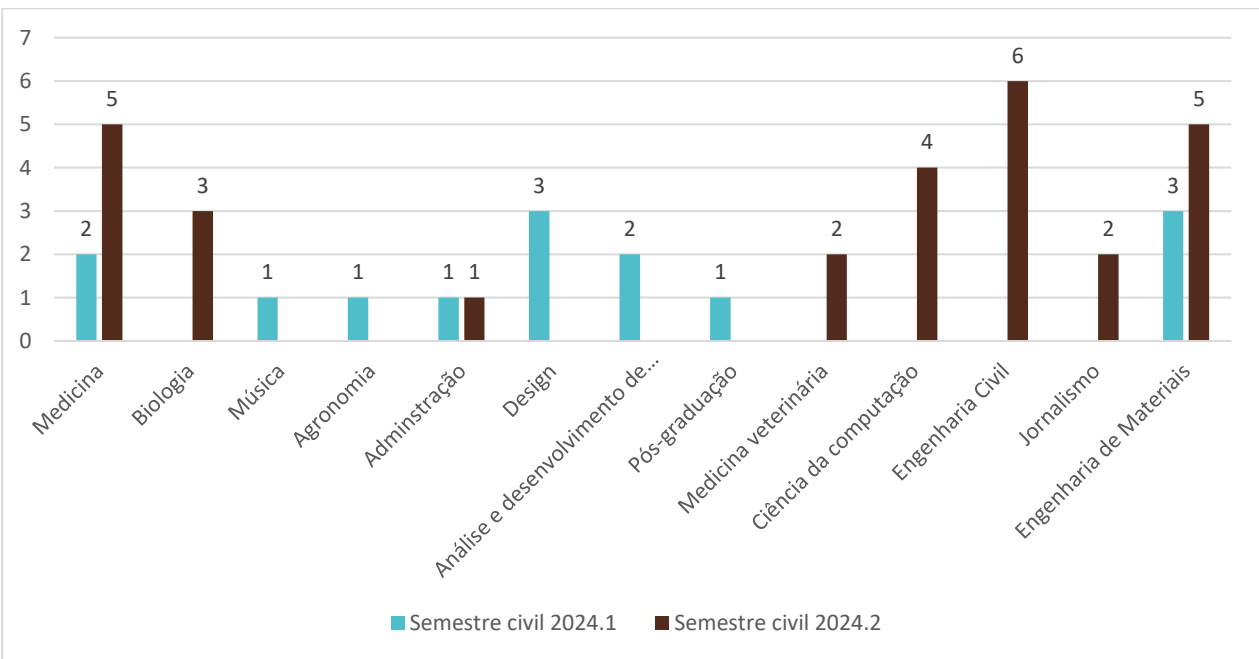
TABELA 9 - QUANTITATIVO DE ATENDIMENTOS PEDAGÓGICOS REALIZADOS SEPARADOS POR DEMANDA ESPONTÂNEA, CONVOCAÇÃO E ENCAMINHAMENTOS

Semestre civil	Demanda espontânea	Convocação	Encaminhamentos
2024.1	7	2	5
2024.2	18	6	4
Total	25	8	9

Fonte: DAP/PRAE (2024)

No gráfico abaixo é apresentado o quantitativo de atendimentos, nos semestres civil 2024.1 e 2024.2 do ano de 2024.

GRÁFICO 7 - DISTRIBUIÇÃO DOS ATENDIMENTOS POR SEMESTRE E CURSO



Fonte: DAP/PRAE (2024)

Ressalta-se que, dependendo da necessidade de acompanhamento pedagógico, cada estudante é atendido até 4 vezes.

## **2.6 Estatística da Divisão de Apoio à Saúde Mental do Estudante**

A Divisão de Apoio à Saúde Mental do Estudante (DASME) da Universidade Federal do Cariri (UFCA) é uma unidade dedicada a promover o bem-estar psicológico e psiquiátrico dos alunos. Compreendendo serviços de psicologia e psiquiatria, a DASME visa proporcionar um ambiente de apoio, acolhimento e cuidado, contribuindo para a saúde mental dos estudantes. Entre os serviços oferecidos estão aconselhamento psicológico, que incluem atendimentos individuais; atividades coletivas e eventos psicoeducativos, além de atendimentos psiquiátricos, que englobam avaliações, prescrição de medicações, acompanhamento da evolução clínica e orientações sobre saúde mental.

O relatório em questão tem como objetivo apresentar dados e análises dos atendimentos realizados ao longo de 2024. A principal meta da DASME é que os estudantes melhorem sua saúde e bem-estar, possibilitando que permaneçam e concluam seu percurso acadêmico com sucesso. Assim, a DASME se compromete a continuar promovendo a saúde mental dos alunos da UFCA, garantindo acesso aos serviços necessários para enfrentar os desafios acadêmicos e pessoais, e este relatório servirá como um instrumento para avaliar o impacto das intervenções e identificar áreas de melhoria.

### **2.6.1 Contextualização dos Fatores Incontroláveis e Possíveis Impactos na Natureza dos Dados**

A análise dos dados referentes aos atendimentos da Divisão de Apoio à Saúde Mental do Estudante (DASME) deve considerar diversos fatores incontroláveis que influenciaram a natureza dessas informações em 2024. Um dos principais aspectos foi a deflagração da greve nacional dos servidores técnicos administrativos em educação, que ocorreu na UFCA de 20 de março a 28 de junho de 2024, totalizando mais de 100 dias de paralisação.

A greve teve como pauta a reivindicação da valorização e reestruturação da carreira, além de outros pontos fundamentais para garantir uma educação pública de qualidade. Essa interrupção impactou significativamente a continuidade dos serviços da DASME, resultando em uma diminuição no número de atendimentos e na capacidade de resposta às demandas dos estudantes.

Além disso, um dos profissionais de psicologia foi removido a pedido do Instituto de Formação de Educadores (IFE) para desempenhar integralmente suas funções no *campus* Brejo Santo. Essa mudança resultou em uma redução nos números de atendimentos realizados pela DASME em 2024. No entanto, o serviço de psicologia continuou a ser ofertado para os estudantes de Brejo Santo sem



maiores alterações, uma vez que o profissional já atuava na área anteriormente e estava familiarizado com as necessidades dos alunos. Embora a transferência tenha impactado os dados quantitativos, a qualidade do atendimento psicológico permaneceu estável, garantindo que os estudantes recebessem o suporte necessário.

Outro ponto a ser considerado foi o gozo de licença capacitação da psicóloga responsável pelos serviços de psicologia nos *campi* Crato e Barbalha, no período de 01 de janeiro de 2024 a 28 de fevereiro de 2024; além da participação de um membro da equipe em um programa de capacitação no mestrado profissional em administração pública, que exigiu a sua ausência por uma semana a cada mês. A ausência temporária de um membro da equipe, devido à participação em um programa de pós-graduação, impactou a disponibilidade da equipe para atender os estudantes, porém não houve prejuízos significativos para os estudantes em acompanhamento, pois eles foram atendidos nas semanas seguintes. Destarte, essa formação é essencial para o aprimoramento das habilidades e conhecimentos dos colaboradores, contribuindo para a melhoria da qualidade dos serviços prestados a médio e longo prazo.

Somado a isso, é necessário destacar que os dois profissionais de psicologia responsáveis pelo *campus* Juazeiro do Norte foram destacados para planejar, desenvolver e ministrar um curso de Capacitação em Primeiros Cuidados Psicológicos, que ocorreu entre os dias 22 de outubro a 27 de novembro de 2024, sendo disponibilizadas 12 turmas para servidores técnicos administrativos em educação, docentes e colaboradores terceirizados, visando proporcionar conhecimento básico de como agir em situações de crises psicológicas.

A ação de capacitação recebeu um total de 177 inscrições e teve efetivamente 119 participantes aptos a receberem a certificação, o que demonstra uma taxa de aproveitamento de 67%.

A capacitação dos servidores é fundamental, pois promove o desenvolvimento profissional e a atualização das práticas de atendimento, possibilitando uma abordagem mais eficaz e humanizada nas intervenções. A longo prazo, isso pode resultar em um serviço mais qualificado, capaz de atender melhor às necessidades dos alunos e de enfrentar os desafios que surgem no contexto da saúde mental.

**QUADRO 3 - CURSOS DA UNIVERSIDADE FEDERAL DO CARIRI (UFCA) POR CAMPUS**

<b>Curso</b>	<b>Campus</b>
Pós-graduação	-
Medicina	Barbalha
Biologia	Brejo Santo
Física	Brejo Santo
Interdisciplinar em Ciências Naturais	Brejo Santo
Matemática	Brejo Santo
Pedagogia	Brejo Santo
Agronomia	Crato
Medicina Veterinária	Crato
Análise e Desenvolvimento de Sistemas (EAD)	EAD
Administração	Juazeiro do Norte
Administração Pública e Gestão Social	Juazeiro do Norte
Biblioteconomia	Juazeiro do Norte
Ciência da Computação	Juazeiro do Norte
Ciências Contábeis	Juazeiro do Norte
Design	Juazeiro do Norte
Design de Produto	Juazeiro do Norte
Engenharia Civil	Juazeiro do Norte
Engenharia de Materiais	Juazeiro do Norte
Filosofia	Juazeiro do Norte
Jornalismo	Juazeiro do Norte
Letras/Libras	Juazeiro do Norte
Matemática Computacional	Juazeiro do Norte
Música	Juazeiro do Norte

Fonte: DASME/CADD/PRAE/UFCA (2024)

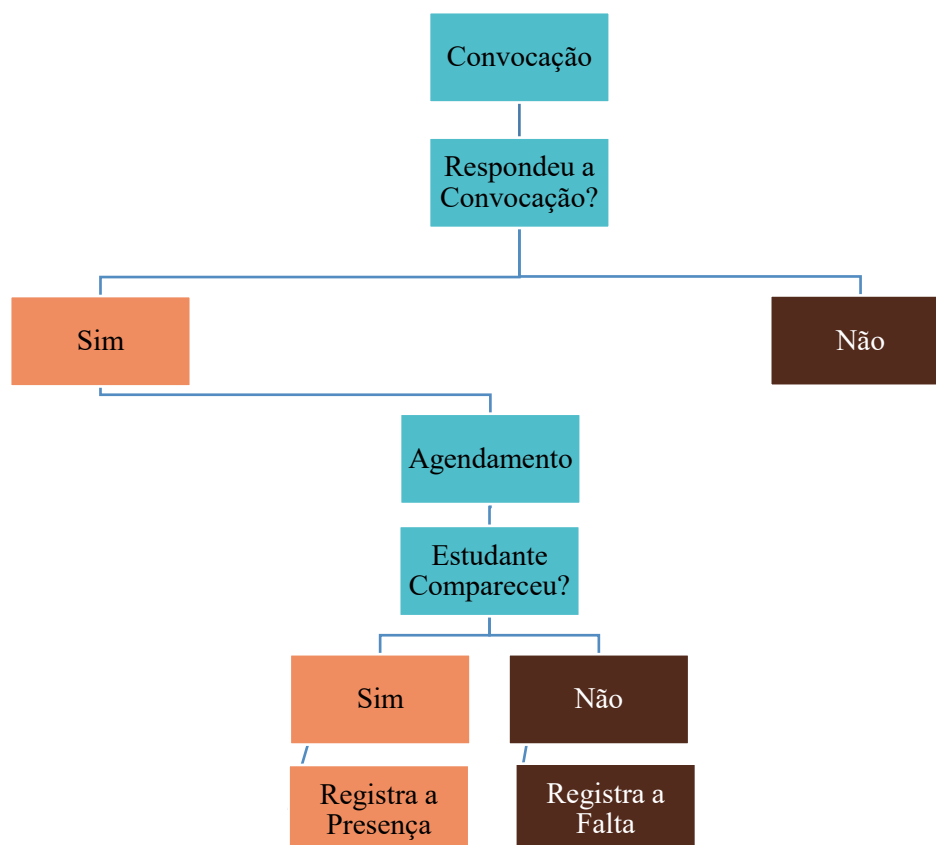
O quadro acima mostra a disposição dos cursos da Universidade Federal do Cariri (UFCA) por campus para subsidiar as possíveis interpretações dos gráficos presentes neste relatório.

### **2.6.2 Serviço de Psicologia**

No ano de 2024, a Divisão de Apoio à Saúde Mental do Estudante (DASME) registrou um total de 830 agendamentos para atendimentos psicológicos. Desses, 598 atendimentos foram efetivados, enquanto 232 resultaram em abstenções, indicando que os estudantes não compareceram às consultas marcadas. Esses números refletem tanto a demanda pelos serviços de saúde mental quanto os desafios enfrentados na manutenção da continuidade do atendimento.

Neste contexto, é importante esclarecer alguns conceitos-chave relacionados ao fluxo desses serviços.

**FIGURA 1 - FLUXOGRAMA DE ATENDIMENTOS PSICOLÓGICOS**



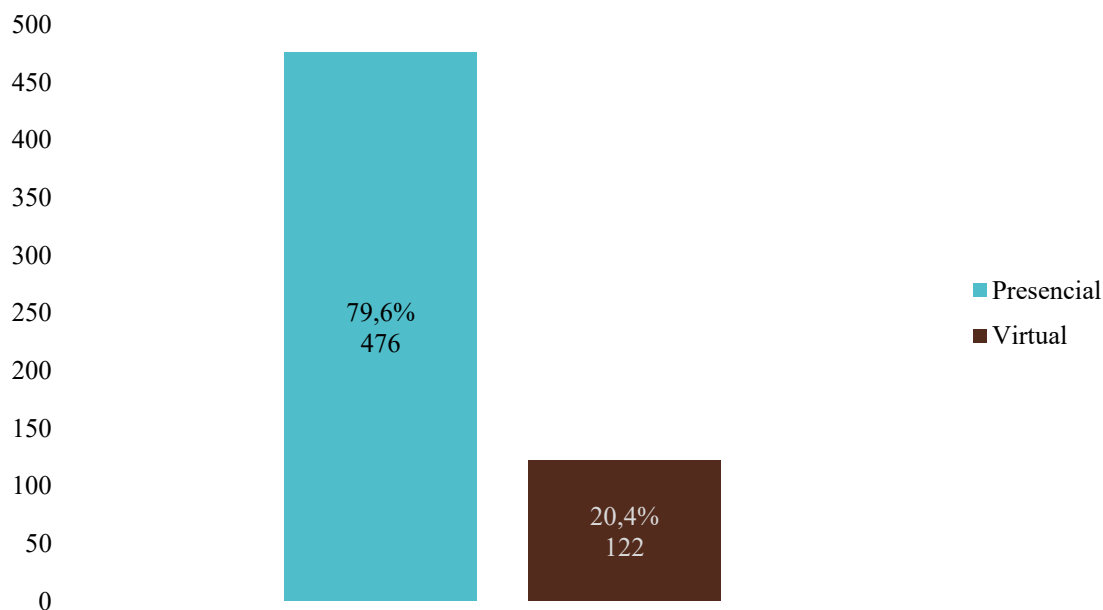
Fonte: DASME/CADD/PRAE/UFCA (2024)

A "convocação" refere-se ao ato de contatar o estudante que previamente se inscreveu solicitando o serviço de atendimento psicológico, através do e-mail institucional. Nesse momento, o estudante pode responder afirmando seu interesse, recusar o serviço ou simplesmente não responder à convocação.

Após a confirmação de interesse do estudante, ocorre o "agendamento", que consiste na disponibilização de um espaço na agenda para a realização do atendimento psicológico previamente confirmado pelo estudante. Nessa etapa, o estudante pode comparecer ou não ao atendimento agendado.

Por fim, o "atendimento" propriamente dito se refere ao momento em que o estudante comparece ao serviço de psicologia previamente agendado, recebendo o acompanhamento e suporte necessários.

**GRÁFICO 8 - QUANTIDADE DE ATENDIMENTOS PSICOLÓGICOS REALIZADOS EM 2024 POR MODALIDADE**



Fonte: DASME/CADD/PRAE/UFCA (2024)

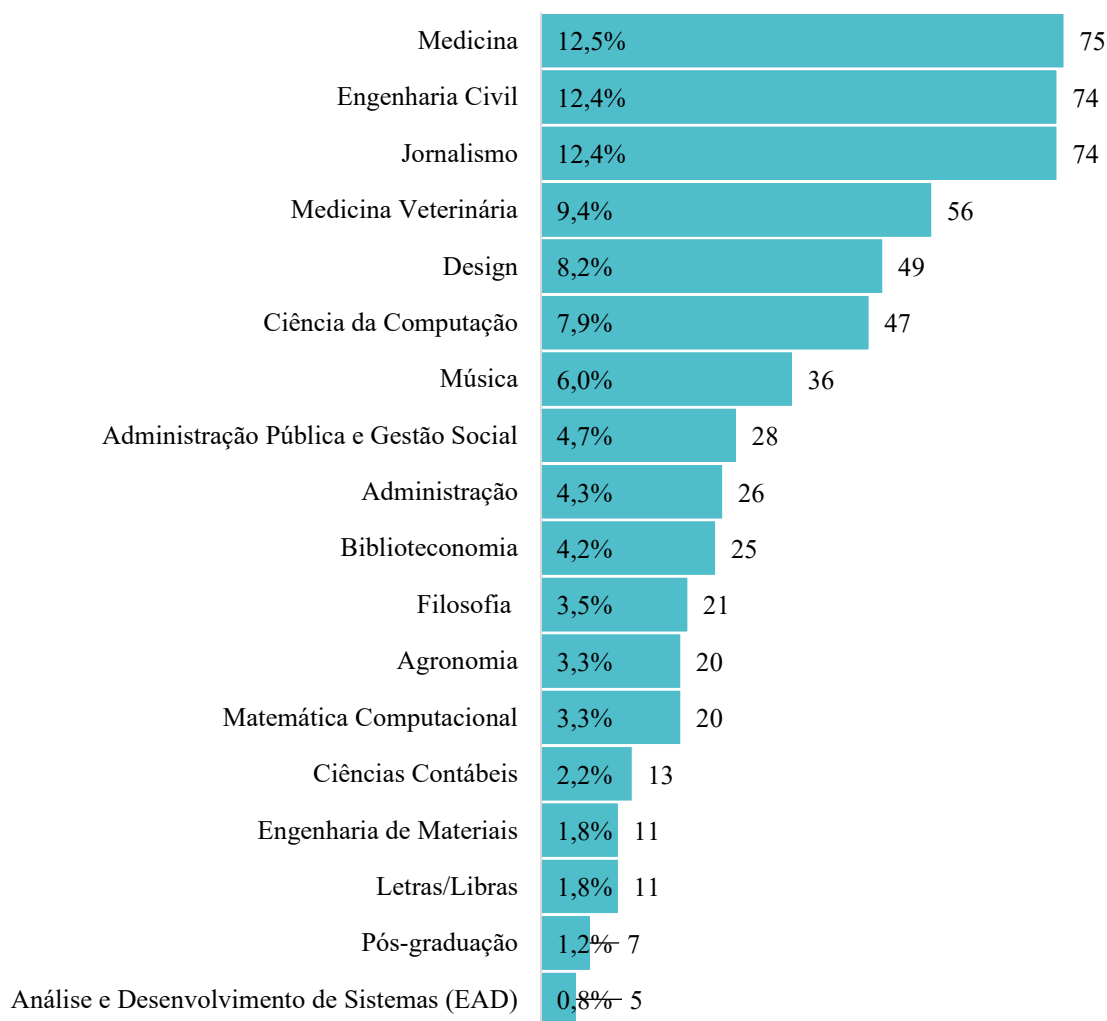
Analisando o gráfico apresentado, que se refere à modalidade de atendimento psicológico, virtual ou presencial, observa-se uma distribuição significativa entre as duas modalidades.

A modalidade presencial representa a maior parte dos atendimentos, com 79,6% do total. Isso indica que a maioria dos estudantes que buscaram serviços psicológicos na instituição optou por atendimentos presenciais.

Já a modalidade virtual corresponde a 20,4% dos atendimentos. Embora seja uma parcela menor em comparação à presencial, esse percentual ainda representa uma parcela considerável dos atendimentos realizados.

Essa diferença na distribuição entre as modalidades pode estar relacionada a diversos fatores, como a preferência dos estudantes, a disponibilidade e acessibilidade dos serviços, bem como a familiaridade e confiança na modalidade presencial, o que possibilita novas pesquisas para investigação desses fatores.

**GRÁFICO 9 - QUANTIDADE DE ATENDIMENTOS PSICOLÓGICOS REALIZADOS EM 2024 POR CURSO**



Fonte: DASME/CADD/PRAE/UFCA (2024)

A partir da análise do gráfico apresentado, é possível observar os dados referentes aos atendimentos efetivados em 2024 por curso na Divisão de Apoio à Saúde Mental do Estudante (DASME).

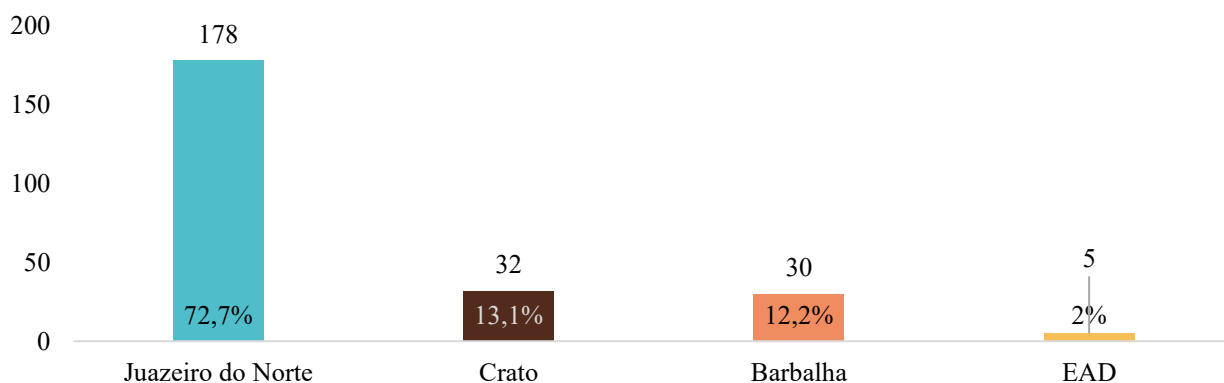
O curso de Medicina liderou o número de atendimentos efetivados, com 12,5% do total, seguido por Engenharia Civil e Jornalismo, ambos com 12,4%. Medicina Veterinária (9,4%) e Design (8,2%) também apresentaram uma parcela significativa dos atendimentos.

Cursos como Ciência da Computação (7,9%), Música (6,0%) e Administração Pública e Gestão Social (4,7%) também registraram uma quantidade expressiva de atendimentos. Em contrapartida, áreas como Engenharia de Materiais, Letras/Libras e Análise e Desenvolvimento de Sistemas (EAD) apresentaram os menores índices, com menos de 2% dos atendimentos cada.

Esses dados evidenciam a diversidade de demandas por serviços de saúde mental entre os diferentes cursos, refletindo a importância de uma abordagem abrangente e personalizada no atendimento aos estudantes. Essa informação pode subsidiar o planejamento e a alocação de recursos

da DASME, visando atender de forma mais eficiente às necessidades específicas de cada área.

**GRÁFICO 10 - QUANTIDADE DE CONVOCAÇÕES PARA ATENDIMENTOS PSICOLÓGICOS REALIZADOS EM 2024, DISTRIBUÍDOS POR CAMPUS**

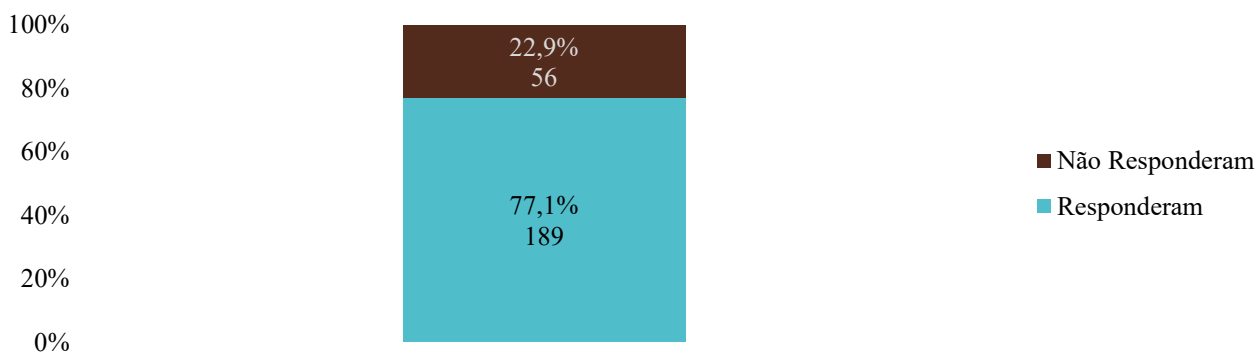


Fonte: DASME/CADD/PRAE/UFCA (2024)

O gráfico apresenta a distribuição das convocações para atendimentos psicológicos realizados pela Divisão de Apoio à Saúde Mental do Estudante (DASME) no ano de 2024, seccionados por *campus*.

Observa-se que o *campus* de Juazeiro do Norte se destaca com o maior número de convocações, totalizando 178 casos, o que representa 72,7% do montante total. Em seguida, o *campus* do Crato registrou 32 convocações, correspondendo a 13,1% do total. O *campus* de Barbalha apresentou 30 convocações, equivalente a 12,2% do cômputo geral. Por fim, os polos na modalidade de Ensino a Distância (EAD) contabilizaram o menor número de convocações, com apenas 5 estudantes, ou 2,0% do total.

**GRÁFICO 11 - RESPOSTAS ÀS CONVOCAÇÕES PARA ATENDIMENTOS PSICOLÓGICOS REALIZADOS EM 2024**

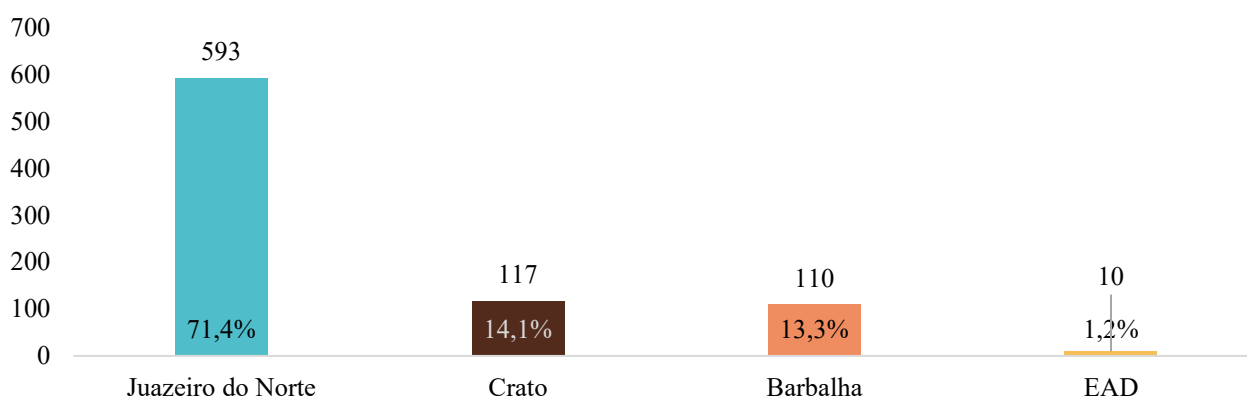


Fonte: DASME/CADD/PRAE/UFCA (2024)

Analisando o gráfico, observa-se que a maioria dos estudantes convocados para os

atendimentos psicológicos realizados pela Universidade Federal do Cariri (UFCA) em 2024, cerca de 77,1% (189), responderam ao e-mail, sugerindo um agendamento. Apenas 22,9% (56) não responderam às convocações. Esses dados indicam uma boa adesão e participação dos estudantes nos serviços de saúde mental oferecidos pela instituição durante o ano analisado.

**GRÁFICO 12 - QUANTIDADE DE AGENDAMENTOS DE ATENDIMENTOS PSICOLÓGICOS REALIZADOS EM 2024, DISTRIBUÍDOS POR CAMPUS**



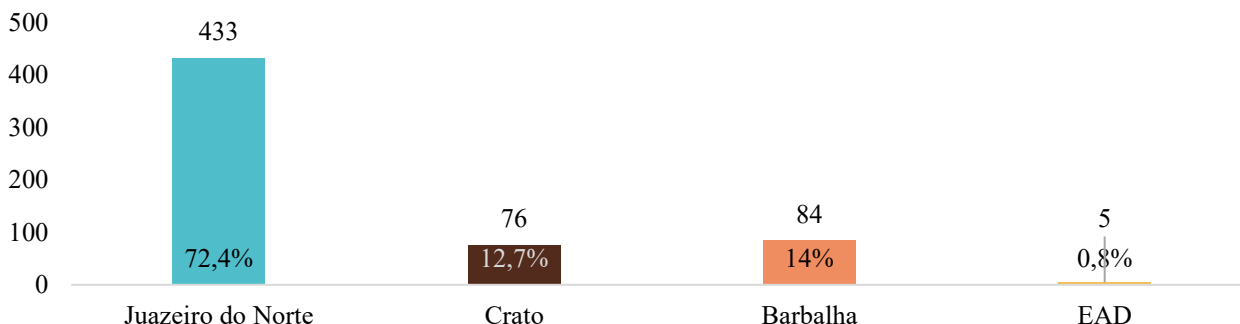
Fonte: DASME/CADD/PRAE/UFCA (2024)

Analisando o gráfico apresentado, é possível observar os dados referentes aos agendamentos de atendimentos psicológicos realizados em 2024, distribuídos por *campus* da Universidade Federal do Cariri (UFCA).

O *campus* de Juazeiro do Norte liderou o número de agendamentos, com 593 casos, representando 71,4% do total. Em seguida, o *campus* do Crato registrou 117 agendamentos, correspondendo a 14,1% do total. O *campus* de Barbalha apresentou 110 agendamentos, equivalente a 13,3% do total. Por fim, os polos na modalidade de Ensino a Distância (EAD) registraram o menor número de agendamentos, com apenas 10 casos, ou 1,2% do total.

Esses dados evidenciam uma concentração significativa de agendamentos no *campus* de Juazeiro do Norte, que abrange a maior parte dos serviços de saúde mental oferecidos pela UFCA. Os demais *campi*, especialmente Crato e Barbalha, apresentaram números de agendamentos substancialmente inferiores, indicando a necessidade de uma distribuição mais equilibrada dos recursos e serviços.

**GRÁFICO 13 - QUANTIDADE DE ATENDIMENTOS PSICOLÓGICOS REALIZADOS EM 2024, DISTRIBUÍDOS POR CAMPUS**



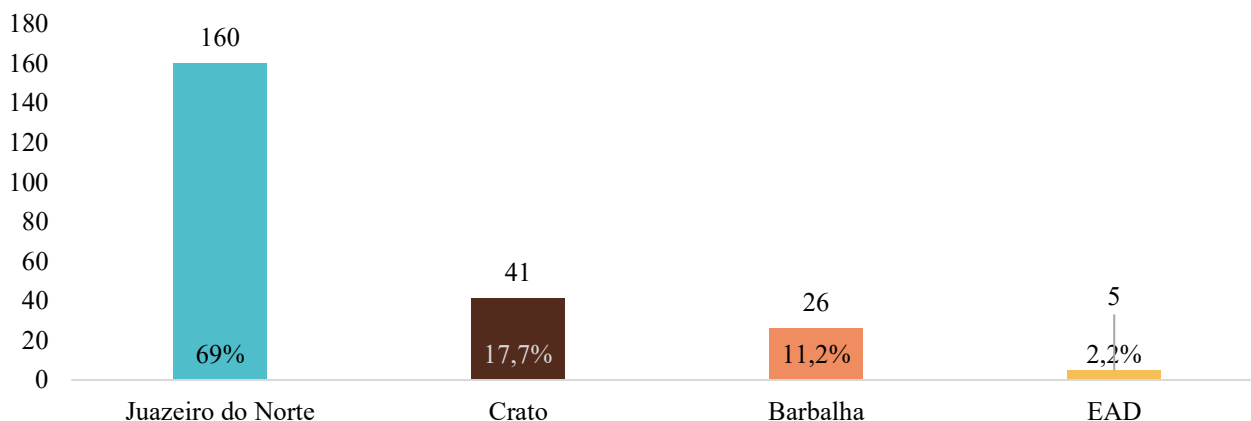
Fonte: DASME/CADD/PRAE/UFCA (2024)

A análise do gráfico apresentado revela a distribuição dos atendimentos psicológicos realizados pela Divisão de Apoio à Saúde Mental do Estudante (DASME) no ano de 2024, segregados por *campus*.

Destaca-se o *campus* de Juazeiro do Norte como o principal local de atendimentos, concentrando 433 casos, o que representa 72,4% do total. Em seguida, o *campus* do Crato registrou 76 atendimentos, correspondendo a 12,7% do montante. Já o *campus* de Barbalha apresentou 84 atendimentos, equivalente a 14,0% do total. Por fim, os polos na modalidade de Ensino a Distância (EAD) contabilizaram o menor número de atendimentos, com apenas 5 casos, ou 0,8% do total.

Esses dados evidenciam uma significativa centralização dos serviços de saúde mental no *campus* de Juazeiro do Norte, o qual abrange a maior parte dos atendimentos psicológicos ofertados pela instituição. Embora os demais *campi* também tenham registrado uma quantidade relevante de atendimentos, esses números se mostraram consideravelmente inferiores quando comparados ao *campus* de Juazeiro do Norte.

**GRÁFICO 14 - QUANTIDADE DE FALTAS AOS ATENDIMENTOS PSICOLÓGICOS EM 2024, DISTRIBUÍDOS POR CAMPUS**



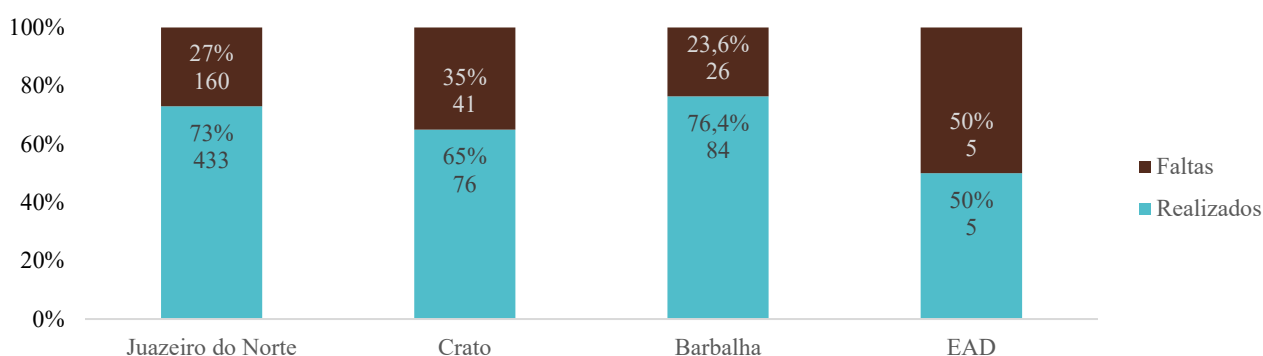
Fonte: DASME/CADD/PRAE/UFCA (2024)



O gráfico apresenta a distribuição de abstenções aos atendimentos psicológicos realizados pela Divisão de Apoio à Saúde Mental do Estudante (DASME) em 2024, divididos por *campus*.

Observa-se que o *campus* de Juazeiro do Norte se destaca com o maior número de abstenções, totalizando 160 casos, o que representa 69,0% do total. Em seguida, o *campus* do Crato registrou 41 faltas, correspondendo a 17,7% do montante. O *campus* de Barbalha apresentou 26 ausências, equivalente a 11,2% do total. Por fim, os polos na modalidade de Ensino a Distância (EAD) contabilizaram 5 faltas, ou 2,2% do total.

**GRÁFICO 15 - PROPORÇÃO DE FALTAS EM RELAÇÃO AOS ATENDIMENTOS PSICOLÓGICOS REALIZADOS EM 2024, POR CAMPUS**



Fonte: DASME/CADD/PRAE/UFCA (2024)

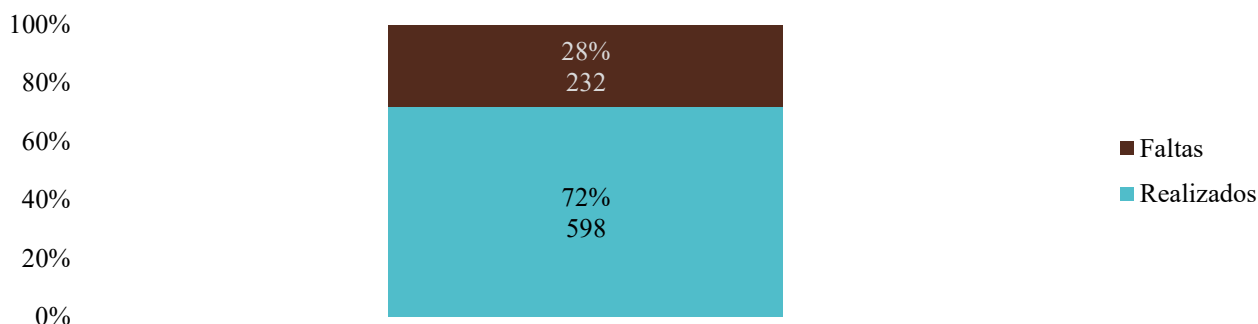
O gráfico apresentado retrata a distribuição dos agendamentos, faltas e atendimentos realizados nos serviços de psicologia ofertados pela Divisão de Apoio à Saúde Mental do Estudante (DASME) no ano de 2024, seccionados por *campus*.

Analisando os dados, observa-se que o *campus* de Juazeiro do Norte registrou o maior número total de agendamentos, com 593 casos. Desse total, 433 atendimentos foram efetivados, representando uma taxa de realização de 73%. Em contrapartida, 160 estudantes agendados faltaram aos atendimentos, o que equivale a 27% do total de agendamentos nesse *campus*.

No *campus* do Crato, foram registrados 117 agendamentos, dos quais 76 atendimentos foram realizados (65%) e 41 estudantes faltaram (35%). Já no *campus* de Barbalha, observou-se 110 agendamentos, com 84 atendimentos concretizados (76,4%) e 26 faltas (23,6%).

Por fim, os polos na modalidade de Ensino a Distância (EAD) apresentaram o menor número de agendamentos, totalizando apenas 10 casos. Desse total, 5 atendimentos foram efetivados, correspondendo a 50% do montante, com a mesma proporção de faltas.

**GRÁFICO 16 - PROPORÇÃO DE FALTAS TOTAIS EM RELAÇÃO AOS ATENDIMENTOS PSICOLÓGICOS REALIZADOS EM 2024**



Fonte: DASME/CADD/PRAE/UFCA (2024)

A análise do gráfico que apresenta os dados de faltas e atendimentos efetivados nos serviços de psicologia oferecidos pela Divisão de Apoio à Saúde Mental do Estudante (DASME) revela um panorama relevante acerca da utilização desses serviços pela comunidade acadêmica.

De acordo com os dados expostos, do total de atendimentos agendados, 72% foram efetivamente realizados, enquanto 28% corresponderam a faltas por parte dos estudantes. Essa distribuição percentual evidencia que, embora a maioria dos agendamentos tenha sido cumprida, ainda persiste uma parcela significativa de faltas, correspondendo a quase um terço do total de atendimentos programados.

Tais achados podem fornecer subsídios importantes para a gestão dos serviços de saúde mental da UFCA, permitindo identificar possíveis desafios e oportunidades de melhoria no processo de agendamento e comparecimento dos estudantes aos atendimentos psicológicos ofertados pela instituição. A análise desses indicadores pode embasar a implementação de estratégias para reduzir as taxas de faltas e aumentar a efetividade dos serviços prestados, visando aprimorar o acesso e a adesão dos discentes aos cuidados em saúde mental disponibilizados pela universidade.

Destarte, foram adotadas medidas para minimizar o número de abstenções aos atendimentos psicológicos, como o contato telefônico para confirmação do atendimento psicológico por uma auxiliar administrativa terceirizada da Pró-reitoria de Assuntos Estudantis (PRAE). Embora essa atividade tenha minimizado os índices de faltas, ainda sim, é possível obter melhorias significativas nesse processo, pois os profissionais da psicologia precisam enviar manualmente os contatos telefônicos para a profissional realizar as ligações, precisando de um tempo extra para realização dessa atividade.

Uma possível solução, seria a adoção de tecnologias com envio de lembretes e mensagens instantâneas, estabelecendo um contato mais direto com o estudante, como a ferramenta Whatsapp Business, com foco em reduzir os indicadores de abstenções.

Nesse sentido, o monitoramento contínuo desses dados e a adoção de medidas corretivas e preventivas fundamentadas em evidências podem contribuir para o fortalecimento da rede de apoio

psicológico ofertada pela PRAE, promovendo um acompanhamento mais eficaz e equânime das demandas de saúde mental da comunidade acadêmica.

**GRÁFICO 17 - QUANTIDADE DE ESTUDANTES ATENDIDOS PELO SERVIÇO DE PSICOLOGIA EM 2024, DISTRIBUÍDOS POR GÊNERO**

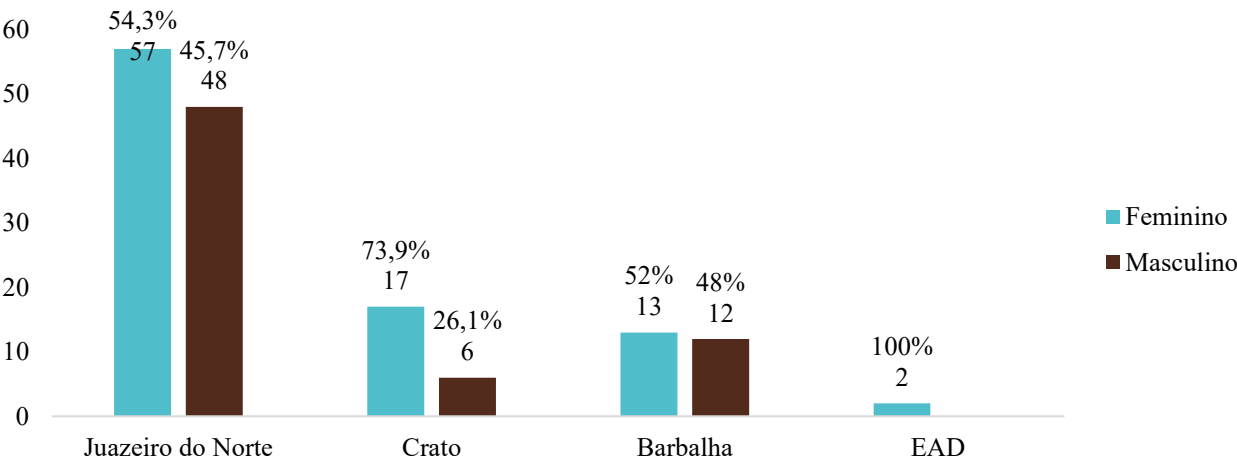


Fonte: DASME/CADD/PRAE/UFCA (2024)

O gráfico apresenta a distribuição de estudantes atendidos pelo serviço de psicologia da Divisão de Apoio à Saúde Mental do Estudante (DASME) em 2024, divididos por gênero, revela informações relevantes sobre o perfil de utilização desses serviços.

De acordo com os dados expostos, os estudantes do gênero feminino representaram 57,4% do total de atendimentos realizados, com 89 mulheres, enquanto os estudantes do gênero masculino corresponderam a 42,6% do total com 66 homens atendidos. Essa distribuição percentual evidencia uma maior procura e utilização dos serviços de saúde mental pela comunidade acadêmica do gênero feminino em comparação ao gênero masculino no período analisado.

**GRÁFICO 18 - QUANTIDADE DE ESTUDANTES ATENDIDOS PELO SERVIÇO DE PSICOLOGIA EM 2024, DISTRIBUÍDOS POR GÊNERO E *CAMPUS***



Fonte: DASME/CADD/PRAE/UFCA (2024)

O gráfico apresenta a distribuição percentual de estudantes atendidos pelos serviços de

psicologia da Universidade Federal do Cariri (UFCA) em 2024, seccionados por gênero e *campus*.

De acordo com os dados, no *campus* de Juazeiro do Norte, 54,3% (57) dos atendimentos foram realizados com estudantes do gênero feminino, enquanto 45,7% (48) foram com estudantes do gênero masculino.

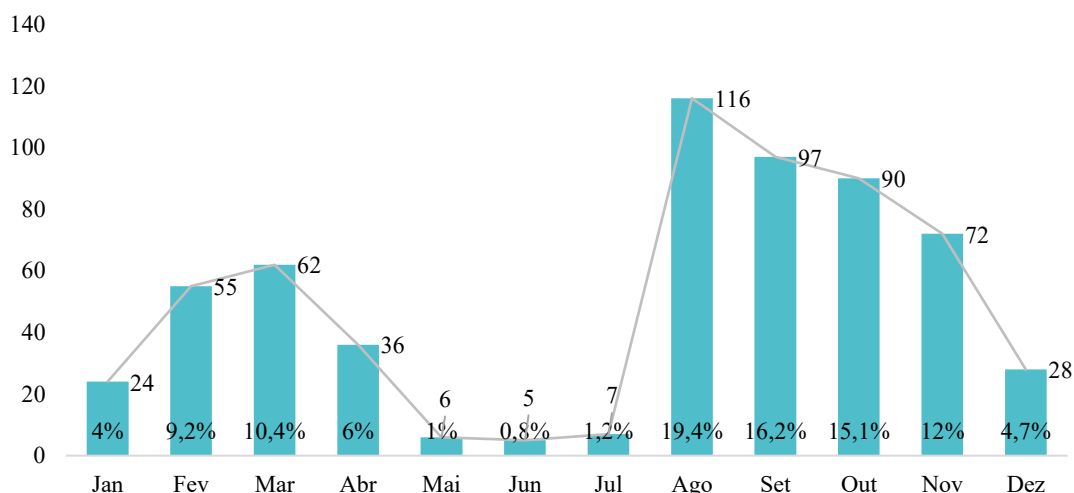
No *campus* de Crato, a proporção foi de 73,9% (17) de estudantes do gênero feminino e 26,1% (6) do gênero masculino.

Já no *campus* de Barbalha, 52% (13) dos atendimentos foram com estudantes do gênero feminino e 48% (12) com estudantes do gênero masculino.

Por fim, nos serviços de Educação a Distância (EAD) da UFCA, 100% (2) dos atendimentos foram realizados com estudantes do gênero feminino.

Esses dados evidenciam uma predominância da procura e utilização dos serviços de psicologia pela comunidade acadêmica do gênero feminino em comparação ao gênero masculino, com exceção do *campus* de Barbalha, onde a proporção se aproxima da paridade.

**GRÁFICO 19 - QUANTIDADE DE ATENDIMENTOS REALIZADOS AO LONGO DOS MESES EM 2024**



Fonte: DASME/CADD/PRAE/UFCA (2024)

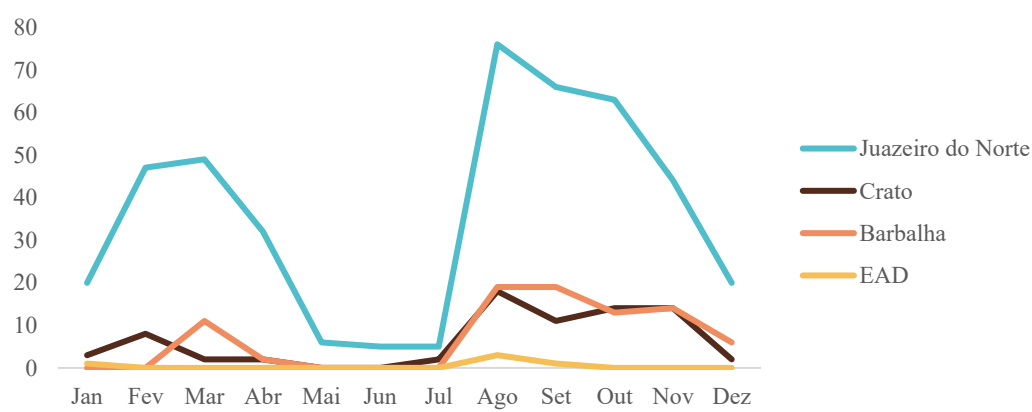
Analisando o gráfico que apresenta a quantidade de atendimentos realizados pelo serviço de psicologia da Universidade Federal do Cariri (UFCA) ao longo de 2024, observa-se algumas tendências relevantes. Nos primeiros meses do ano, de janeiro a abril, houve um número relativamente estável de atendimentos, com uma média em torno de 50 atendimentos por mês. No entanto, a partir de maio, nota-se uma queda significativa, chegando a apenas 5 atendimentos em junho. Esse declínio pode estar relacionado ao período de greve dos servidores técnico-administrativos em educação, que provavelmente impactou a disponibilidade dos serviços de psicologia.

Após esse período de baixa, os atendimentos voltaram a aumentar, atingindo o pico mais alto em agosto, com 116 atendimentos. Esse expressivo aumento pode estar associado ao início do semestre

letivo, quando os estudantes enfrentam maiores desafios de adaptação e demandas acadêmicas, gerando uma maior procura pelos serviços de saúde mental; além do retorno das atividades dos servidores técnico administrativos em educação pós-greve e a contratação de duas estagiárias de psicologia, uma lotada no *campus* Juazeiro do Norte e outra no *campus* Barbalha. Nos meses seguintes (setembro, outubro e novembro) o fluxo de atendimentos continuou a se manter alto, superando as médias registradas nos meses iniciais do ano, apesar de parte da equipe estar envolvida com a capacitação em PCP's citada anteriormente.

No mês de dezembro, os atendimentos voltaram a apresentar uma queda expressiva, chegando a apenas 28 atendimentos, respectivamente. Essa redução pode estar relacionada ao período de férias dos servidores e recesso escolar, quando a capacidade de atendimento e a demanda por serviços de psicologia tende a ser menor.

**GRÁFICO 20 - COMPARATIVO DE ATENDIMENTOS REALIZADOS AO LONGO DOS MESES EM 2024, POR CAMPUS**



Fonte: DASME/CADD/PRAE/UFCA (2024)

**TABELA 10 - COMPARATIVO DE ATENDIMENTOS REALIZADOS AO LONGO DOS MESES EM 2024, POR CAMPUS**

Mês	Juazeiro do Norte	Crato	Barbalha	EAD
Jan	20	3	0	1
Fev	47	8	0	0
Mar	49	2	11	0
Abr	32	2	2	0
Mai	6	0	0	0
Jun	5	0	0	0
Jul	5	2	0	0
Ago	76	18	19	3
Set	66	11	19	1
Out	63	14	13	0
Nov	44	14	14	0
Dez	20	2	6	0
Total	433	76	84	5

Fonte: DASME/CADD/PRAE/UFCA (2024)

Analisando a tabela e o gráfico comparativo do número de atendimentos psicológicos realizados ao longo de 2024 em cada *campus* da Universidade Federal do Cariri (UFCA), é possível observar algumas tendências interessantes, especialmente em relação ao período de greve dos servidores técnico-administrativos em educação.

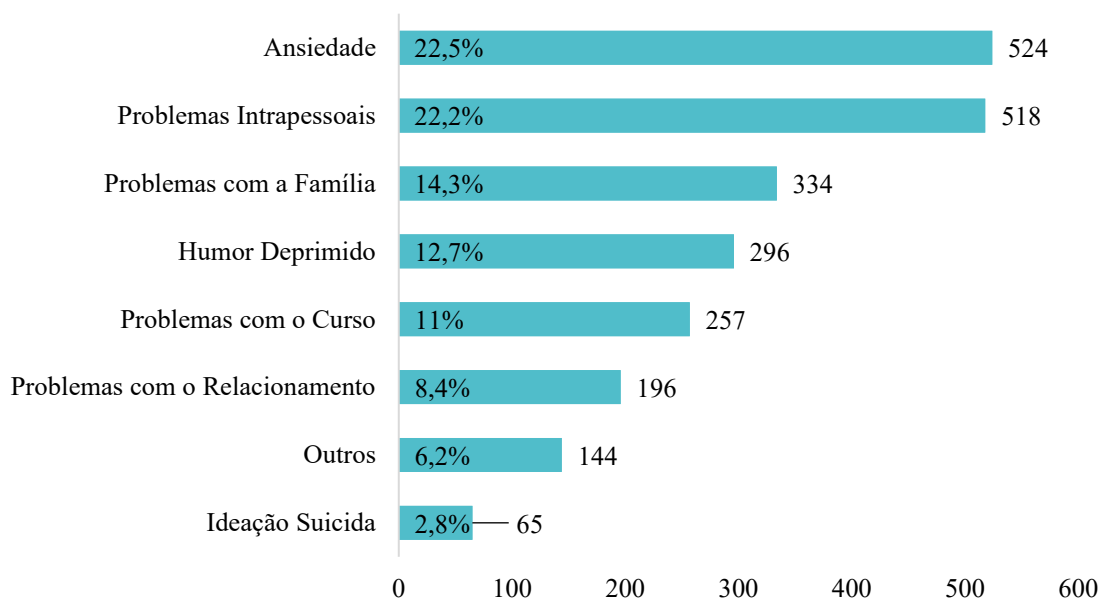
Nos primeiros meses do ano, de janeiro a abril, os três campi (Juazeiro do Norte, Crato e Barbalha) mantiveram um número relativamente estável de atendimentos, com pequenas variações entre eles. Esse padrão se manteve até o mês de março quando se inicia o período de greve.

Durante os meses de maio e junho, período da greve, observa-se uma queda significativa no número de atendimentos em todos os *campi*. O *campus* de Juazeiro do Norte, que havia registrado os maiores números nos meses anteriores, chegou a apenas 5 atendimentos em junho, uma redução drástica.

Após o término da greve, a partir de julho, os atendimentos voltaram a se elevar, com destaque para o *campus* de Juazeiro do Norte, que apresentou os maiores índices ao longo do segundo semestre. Esse aumento pode estar relacionado à retomada das atividades acadêmicas e à maior demanda por serviços de saúde mental após o período de instabilidade causado pela paralisação.

No entanto, ao analisar o mês de dezembro, observa-se uma queda acentuada no número de atendimentos em todos os *campi*. Essa redução pode ser atribuída ao período de recesso escolar e férias dos servidores, quando a demanda por serviços de psicologia tende a ser menor.

**GRÁFICO 21 - PRINCIPAIS DEMANDAS OBSERVADAS PELOS PROFISSIONAIS DE PSICOLOGIA NOS ATENDIMENTOS DE 2024**



Fonte: DASME/CADD/PRAE/UFCA (2024)

De acordo com o gráfico, as principais demandas observadas pelos profissionais de psicologia

durante os atendimentos foram:

Ansiedade, com 22,5% dos casos (524 atendimentos); Problemas Intrapessoais, com 22,2% (518 atendimentos); Problemas com a Família, com 14,3% (334 atendimentos); Humor Deprimido, com 12,7% (296 atendimentos); Problemas com o Curso, com 11% (257 atendimentos); Problemas com o Relacionamento, com 8,4% (196 atendimentos); Outros, com 6,2% (144 atendimentos); e Ideação Suicida, com 2,8% (65 atendimentos).

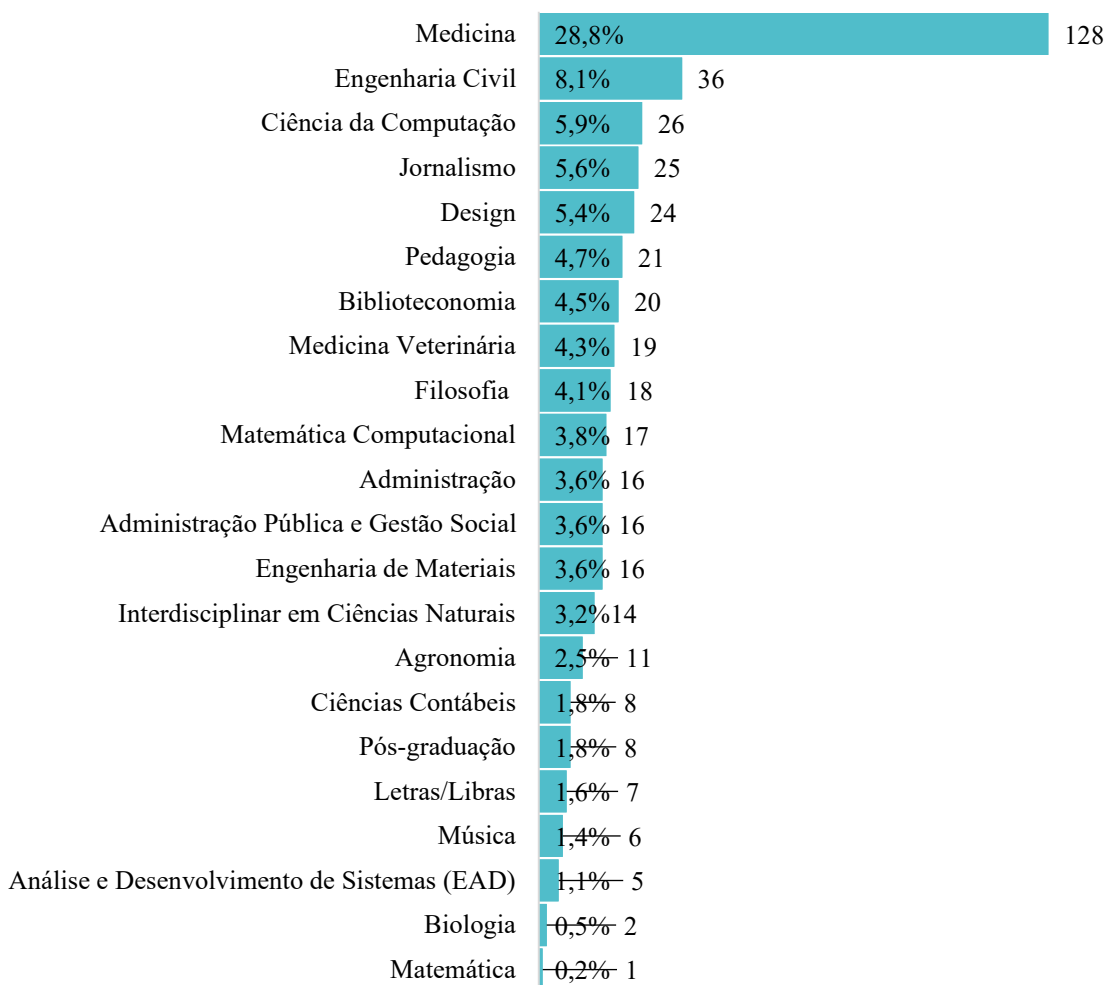
Esses dados evidenciam que as principais demandas estão relacionadas a questões de saúde mental, como ansiedade, problemas intrapessoais e humor deprimido, bem como a problemas familiares e com o curso, podendo vários fatores aparecerem simultaneamente em apenas um único atendimento. Isso aponta para a importância de ações de apoio psicológico e estratégias de prevenção ao adoecimento mental.

### **2.6.3 Serviço de Psiquiatria**

Ao longo do ano de 2024, a Divisão de Apoio à Saúde Mental do Estudante (DASME) agendou um total de 533 consultas psiquiátricas, sendo em sua grande maioria, encaminhamentos do serviço de psicologia como ferramenta de triagem. Desse montante, 444 atendimentos foram realizados com êxito, enquanto 89 resultaram em ausências, ou seja, os estudantes não compareceram às consultas previamente marcadas.

Esses números refletem tanto a demanda pelos serviços de saúde mental quanto os desafios enfrentados na manutenção da continuidade do atendimento. A procura por assistência psiquiátrica evidencia a necessidade crescente de suporte especializado para os estudantes, que enfrentam diversas pressões e desafios durante sua trajetória acadêmica.

**GRÁFICO 22 - QUANTIDADE DE ATENDIMENTOS PSIQUIÁTRICOS REALIZADOS EM 2024, DISTRIBUÍDOS POR CURSO**



Fonte: DASME/CADD/PRAE/UFCA (2024)

O gráfico analisa a distribuição percentual dos atendimentos psiquiátricos realizados na Universidade Federal do Cariri (UFCA), através da Divisão de Apoio à Saúde Mental do Estudante (DASME) seccionados por curso. Os dados revelam disparidades significativas entre as diferentes áreas de conhecimento.

Observa-se que o curso de Medicina lidera os atendimentos, representando 28,8% do total. Esse achado sugere uma maior prevalência de demandas por suporte psiquiátrico entre os estudantes dessa área, possivelmente relacionada à elevada carga horária, estresse e pressão inerentes à formação médica.

Em seguida, destacam-se os cursos de Engenharia Civil (8,1%) e Ciência da Computação (5,9%), também com uma parcela expressiva dos atendimentos. Essa constatação pode estar associada aos desafios inerentes a essas áreas, como a complexidade das disciplinas, a necessidade de constante atualização e a competitividade do mercado de trabalho.

Outros cursos que apresentam demanda significativa por acompanhamento psiquiátrico são



Jornalismo (5,6%), Design (5,4%) e Pedagogia (4,7%). Esses resultados sugerem que os estudantes dessas áreas também enfrentam dificuldades que requerem intervenção especializada, possivelmente relacionadas à carga emocional e à pressão por desempenho.

Ainda, observa-se uma demanda considerável por atendimentos psiquiátricos em cursos como Biblioteconomia (4,5%), Medicina Veterinária (4,3%) e Filosofia (4,1%). Essa constatação evidencia a necessidade de atenção a um espectro mais amplo de áreas, para além das tradicionalmente associadas a altos níveis de estresse.

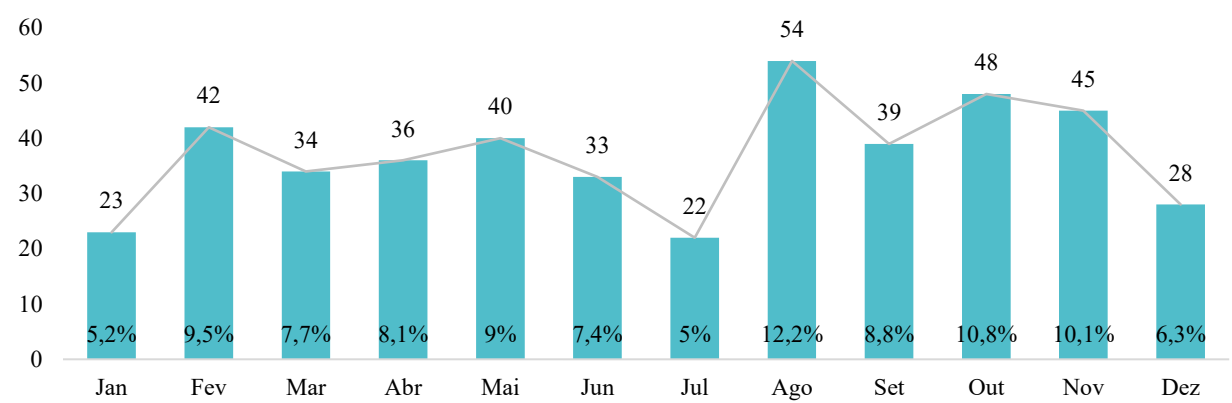
Por outro lado, alguns cursos apresentam uma participação intermediária nos atendimentos, como Matemática Computacional (3,8%), Administração (3,6%), Administração Pública e Gestão Social (3,6%) e Engenharia de Materiais (3,6%). Essa observação aponta para a importância de uma abordagem holística, considerando as particularidades de cada campo de estudo.

Já os cursos com menor representatividade nos atendimentos psiquiátricos incluem Interdisciplinar em Ciências Naturais (3,2%), Agronomia (2,5%), Ciências Contábeis (1,8%), Pós-graduação (1,8%), Letras/Libras (1,6%), Música (1,4%) e Análise e Desenvolvimento de Sistemas (1,1%). Esses dados sugerem a necessidade de investigar os fatores que contribuem para essa menor demanda, a fim de compreender melhor as necessidades específicas desses estudantes.

Por fim, os cursos de Biologia (0,5%) e Matemática (0,2%) apresentaram os menores índices de atendimentos psiquiátricos. Essa constatação pode indicar uma maior resiliência ou menor exposição a fatores de risco entre os estudantes dessas áreas, embora seja necessário aprofundar as investigações para compreender melhor essa realidade.

Tais informações podem ser relevantes para a compreensão do perfil de saúde mental da comunidade acadêmica e para o planejamento de ações e políticas institucionais voltadas ao suporte e promoção da saúde mental dos estudantes. No entanto, é importante ressaltar que a interpretação desses dados deve considerar influências sazonais e diversos fatores, como a estrutura curricular, a carga horária, a composição demográfica e as características específicas de cada curso, a fim de obter uma análise mais abrangente e fundamentada.

**GRÁFICO 23 - QUANTIDADE DE ATENDIMENTOS PSIQUIÁTRICOS REALIZADOS AO LONGO DOS MESES EM 2024**



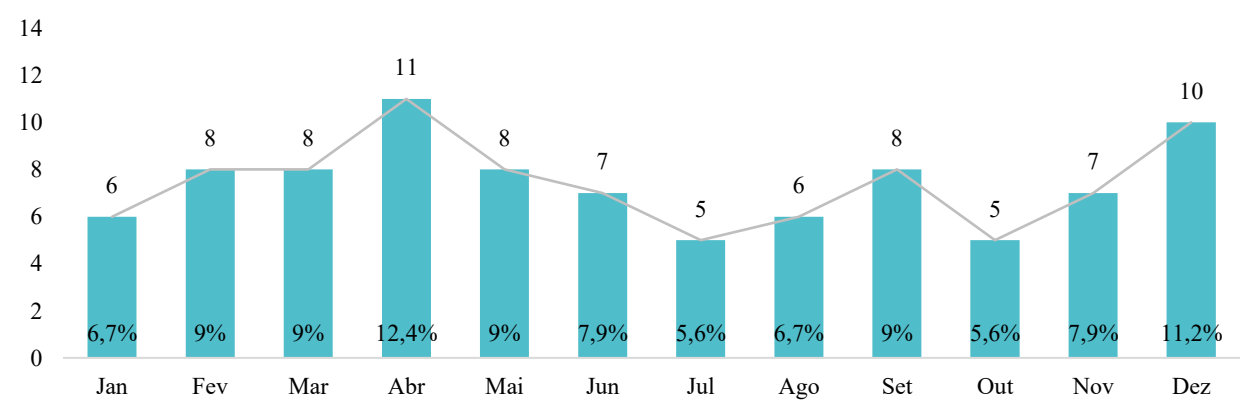
Fonte: DASME/CADD/PRAE/UFCA (2024)

O gráfico apresenta a quantidade de atendimentos psiquiátricos realizados ao longo dos meses de 2024. Observa-se um padrão sazonal, com picos de atendimentos em determinados períodos do ano, assim como observado no serviço de psicologia.

O mês com maior número de atendimentos foi agosto, com 54 casos, representando 12,2% do total. Em seguida, destacam-se os meses de outubro, com 48 atendimentos (10,8%), e novembro, com 45 atendimentos (10,1%).

Por outro lado, os meses com menor número de atendimentos foram dezembro, com 28 casos (6,3%); janeiro, com 23 casos (5,2%); e julho, com 22 atendimentos (5%). Essa variação sazonal pode estar relacionada a fatores como o calendário acadêmico, períodos de provas e avaliações, e o impacto de eventos e atividades ao longo do ano letivo.

**GRÁFICO 24 - QUANTIDADE DE FALTAS AOS ATENDIMENTOS PSIQUIÁTRICOS AO LONGO DOS MESES EM 2025**



Fonte: DASME/CADD/PRAE/UFCA (2024)

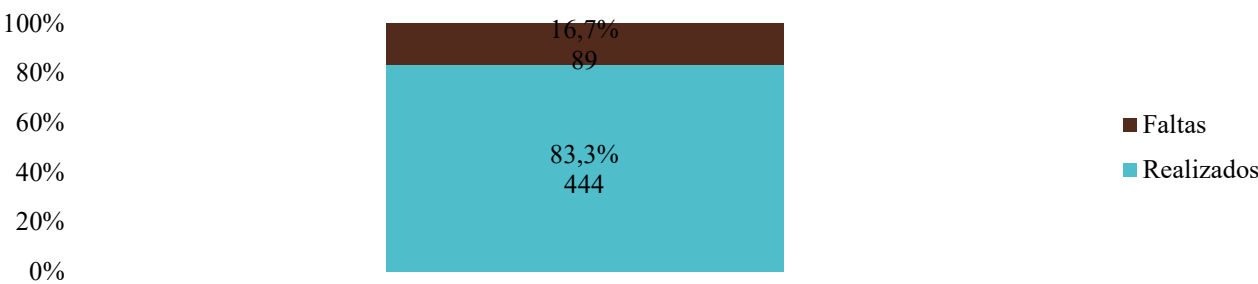
O gráfico ilustra a quantidade de ausências aos atendimentos psiquiátricos durante os meses de 2024. Nota-se um padrão sazonal nessas ausências, com determinados períodos apresentando um

número mais elevado.

O mês com o maior número de faltas foi abril, com 11 registros, representando 12,4% do total. Outros meses com elevado número de faltas foram dezembro, com 10 ocorrências (11,2%), e fevereiro, março, maio e setembro com 8 abstenções (9%).

Por outro lado, os meses com menor número de faltas foram julho e outubro, ambos com 5 casos (5,6%).

**GRÁFICO 25 - PROPORÇÃO DE FALTAS EM RELAÇÃO AOS ATENDIMENTOS PSIQUIÁTRICOS REALIZADOS EM 2024**

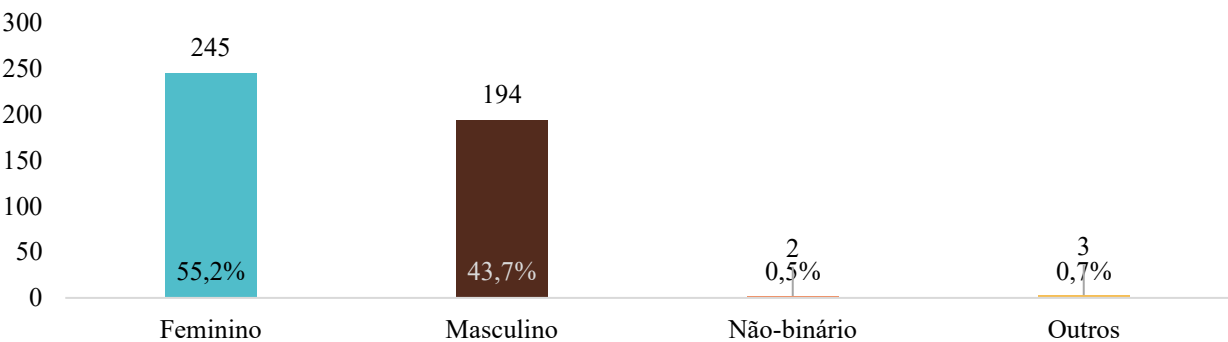


Fonte: DASME/CADD/PRAE/UFCA (2025)

Analisando os dados apresentados no gráfico, observa-se que a taxa de faltas aos atendimentos psiquiátricos realizados na instituição em 2024 foi de 16,7% (89). Isso significa que, de todos os atendimentos programados, aproximadamente 1 em cada 6 não foram concretizados.

Por outro lado, a grande maioria dos atendimentos, 83,3% (444), foram efetivamente realizados. Esse dado indica que o serviço conseguiu atender a maior parte da demanda por serviços psiquiátricos durante o ano.

**GRÁFICO 26 - QUANTIDADE DE ATENDIMENTOS PSIQUIÁTRICOS REALIZADOS EM 2024, DISTRIBUÍDOS POR GÊNERO**



Fonte: DASME/CADD/PRAE/UFCA (2025)

A distribuição dos atendimentos psiquiátricos realizada na instituição em 2024, conforme apresentado no gráfico, revela algumas informações relevantes sobre o acesso e a utilização desses

serviços pela comunidade acadêmica.

Em primeiro lugar, observa-se que a maioria dos atendimentos, 55,2% (245), foi caracterizada por indivíduos do gênero feminino. Esse dado sugere que as estudantes do gênero feminino podem estar enfrentando desafios de saúde mental em maior proporção ou buscando mais ativamente os serviços psiquiátricos oferecidos pela instituição.

Por outro lado, os indivíduos do gênero masculino representaram 43,7% (194) dos atendimentos, indicando uma procura significativa, ainda que inferior à do gênero feminino. Essa diferença pode estar relacionada a fatores socioculturais, como estigmas e barreiras que dificultam a busca por cuidados de saúde mental entre os homens.

Já as pessoas não-binárias e de outros gêneros representaram apenas 0,5% (2) e 0,7% (3) dos atendimentos, respectivamente. Essa baixa representatividade pode refletir tanto uma menor demanda quanto possíveis dificuldades de acesso e acolhimento desses grupos nos serviços oferecidos.

**TABELA 11 - ATIVIDADES COLETIVAS REALIZADAS PELA DASME NO ANO DE 2024**

<b>TÍTULO DA ATIVIDADE</b>	<b>DATA DE REALIZAÇÃO</b>	<b>PÚBLICO ESTIMADO / NÚMERO DE INTERAÇÕES</b>
Recepção de calouros com entrada atrasada FAMED - Palestra Saúde mental na carreira médica	30/01/2024	60 participantes*
Recepção de Calouros (Famed)	31/07/2024	40 participantes*
Roda de conversa sobre TCC e saúde mental do estudante universitário	20/08/2024	21 estudantes do curso de jornalismo
Estudo de caso estudante de engenharia civil, com profissionais da DASME, CAPS III e CAPS AD Crato	21/08/2024	5 profissionais
VIII Fórum de Saúde Mental - campus Crato	04/09/2024	68 participantes
Reunião sobre Metodologias de ensino aplicadas a estudantes com TDAH	11/09/2024	3 profissionais
VIII Fórum de Saúde Mental - campus Barbalha	11/09/2024	16 participantes
VIII Fórum de Saúde Mental - campus Juazeiro	11/09/2024	69 participantes
VIII Fórum de Saúde Mental - campus Juazeiro	18/09/2024	37 participantes
Reunião para discutir ações de promoção de saúde mental no campus Crato	19/09/2024	Coordenação dos cursos de medicina veterinária e agronomia, representantes discente e docente do curso de Agronomia
VIII Fórum de Saúde Mental - campus Brejo Santo	25/09/2024	36 participantes
Roda de Conversa sobre os Impactos do Fim de Curso na Saúde Mental	09/10/2024	20 Estudantes de Ciências Contábeis*
Roda de conversa sobre Saúde Mental e Enem: Como se Preparar de Forma Saudável	01/11/2024	10 Estudantes do cursinho Edificar*

Capacitação em Primeiros Cuidados Psicológicos	22/10/2024 a 27/11/2024	119 participantes
--	-------------------------	-------------------

Fonte: DASME/CADD/PRAE/UFCA (2024)

\*Aproximadamente

No que se refere às reuniões, atividades e eventos de apoio à saúde mental do estudante, promovidos pela DASME, foi possível registrar uma estimativa de 504 participações nas atividades propostas. Nesse sentido, o quadro acima apresenta os eventos e as reuniões ofertados pela DASME, no ano de 2024.

### 3 PRESTAÇÃO DE CONTAS DOS RECURSOS UTILIZADOS

Na tabela abaixo são apresentadas as informações referentes à execução dos recursos do PNAES em 2024, por programa.

**TABELA 12 - EXECUÇÃO DO ORÇAMENTO PNAES 2024 (DE JANEIRO A DEZEMBRO DE 2024)**

PROGRAMA	NÚMERO DO EMPENHO	TOTAL EXECUTADO	INSCRITOS RESTOS A PAGAR	TOTAL CANCELADO
<b>REFEITÓRIO UNIVERSITÁRIO</b>	2024NE000029 2024NE000079 2024NE000421*	R\$ 2.648.358,35 <sup>a</sup>	R\$ 281.148,67	-
<b>AUXÍLIO MORADIA</b>	2024NE000103	R\$ 1.388.300,00	-	-
<b>AUXÍLIO EMERGENCIAL</b>	2024NE000267	R\$ 210.649,69	-	-
<b>AUXÍLIO TRANSPORTE</b>	2024NE000101	R\$ 453.136,85	-	-
<b>AUXÍLIO INCLUSAO DIGITAL</b>	2024NE000412 2024NE000411	R\$ 248.508,45	-	-
<b>AUXÍLIO CRECHE</b>	2024NE000102	R\$ 47.100,00	-	-
<b>AUXÍLIO FINANCEIRO A EVENTOS</b>	2024NE000141	R\$ 54.900,00	-	-
<b>AUXÍLIO OCULOS</b>	2024NE000266	R\$ 19.600,00	-	-
<b>AUXÍLIO ALIMENTAÇÃO</b>	2024NE000268	R\$ 995,30	-	-
<b>AUXÍLIO SAÚDE MENSTRUAL</b>	2024NE000265	R\$ 12.275,00	-	-
<b>AUXÍLIO TECNOLOGIA ASSISTIVA</b>	2024NE000264	R\$ 3.206,50	-	-
<b>AUXÍLIO MOBILIDADE ACADÊMICA</b>	2024NE000302	R\$ 22.500,00	-	-
<b>TOTAL</b>		<b>R\$ 5.109.530,14</b>	<b>R\$ 281.148,67</b>	<b>R\$ 1.181,19</b>

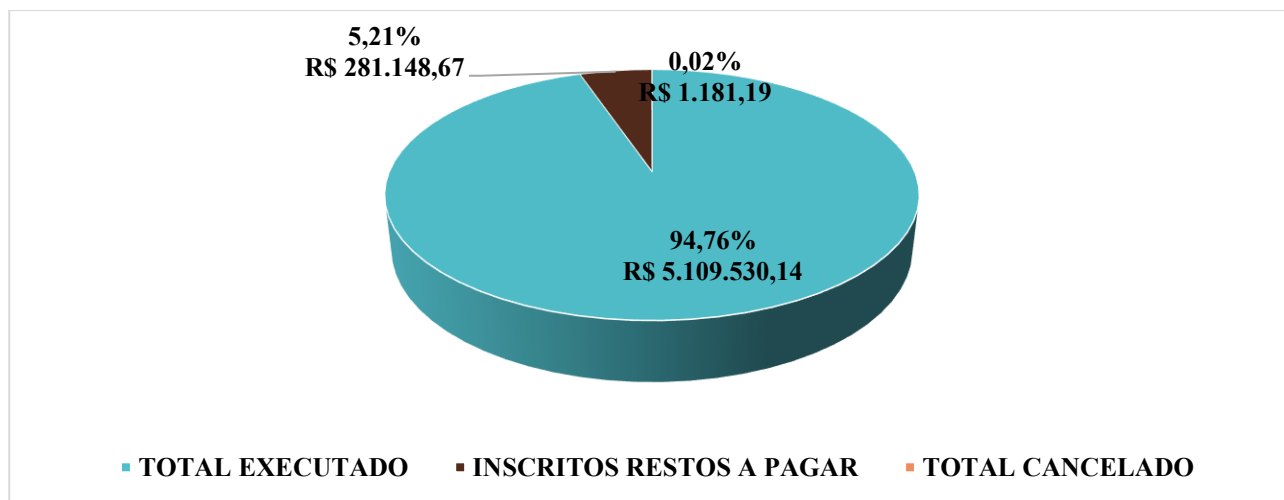
Fonte: NG e CRU/PRAE (2024)

\* Empenho garantido por recursos de suplementação (fonte 3008)

<sup>a</sup> Estes valores não incluem o total de R\$ 54.287,26 executados dos empenhos 2023NE000035 e 2023NE000038, inscritos em restos a pagar no exercício de 2023.

Nos gráficos abaixo são apresentados os percentuais de execução dos recursos orçamentários do PNAES de 2024, assim como a execução por programa.

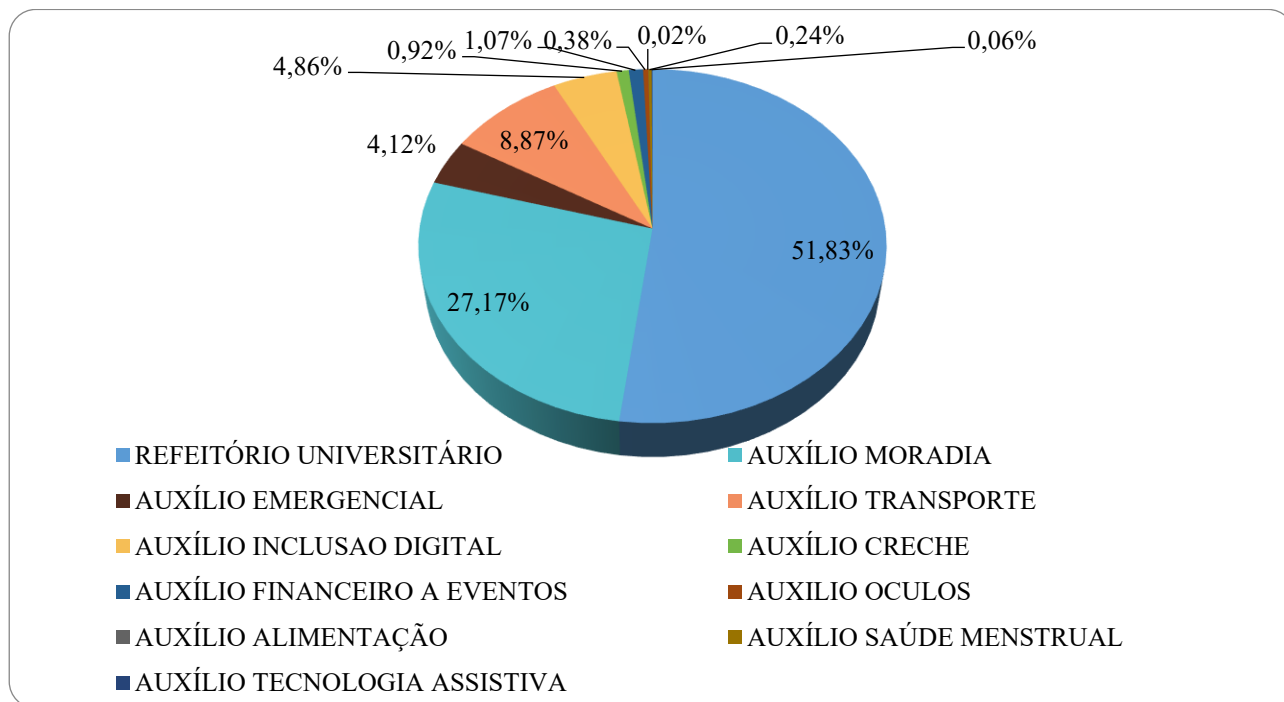
**GRÁFICO 27 - OPERACIONALIZAÇÃO DOS RECURSOS ORÇAMENTÁRIOS – PNAES**



FONTE: NG/PRAE (2024)

Conforme evidenciado no gráfico acima, em 2024, foram executados cerca de 94,76% dos recursos do PNAES.

**GRÁFICO 28 - ORÇAMENTO DO PNAES EXECUTADO, PERCENTUALMENTE, POR PROGRAMA**



FONTE: NG/PRAE (2024)

Conforme apresentado no gráfico acima, a maior parte dos recursos PNAES foi executado no refeitório universitário (51,83%), seguido pelos auxílios moradia (27,17%), transporte (8,87%) e emergencial (4,12%).

Na tabela abaixo são apresentadas as informações referentes à execução dos recursos de outras fontes financeiras por programa, em 2024.

**TABELA 13 - OPERACIONALIZAÇÃO DOS RECURSOS DE OUTRAS FONTES ORÇAMENTÁRIAS DE 2024 REFERENTE AO PERÍODO DE JANEIRO A DEZEMBRO DE 2024**

<b>PROGRAMA</b>	<b>NÚMERO DO EMPENHO</b>	<b>TOTAL EXECUTADO</b>	<b>INSCRITOS EM RESTOS A PAGAR</b>
<b>REFEITÓRIO UNIVERSITÁRIO ALUNOS DE GRADUAÇÃO PRESENCIAL NÃO PNAES Ação 4002/Fonte 1000</b>	2024NE000030 2024NE000076 2024NE000422*	R\$ 726.152,31 <sup>a</sup>	R\$ 232.315,74
<b>REFEITÓRIO UNIVERSITÁRIO ALUNOS DE GRADUAÇÃO PRESENCIAL Ação 4002/Fonte 1050</b>	2024NE000031 2024NE000078	R\$ 479.620,59 <sup>b</sup>	R\$ 121.475,40
<b>REFEITÓRIO UNIVERSITÁRIO SUBSÍDIO ALUNOS EAD Fonte 1000</b>	2024NE000032 2024NE000084	R\$ 15.498,01 <sup>c</sup>	R\$ 6.475,33
<b>REFEITÓRIO UNIVERSITÁRIO SUBSÍDIO ALUNOS DE PÓS-GRADUAÇÃO Fonte 1000</b>	2024NE000034 2024NE000087	R\$ 54.689,58 <sup>d</sup>	R\$ 9.274,52
<b>REFEITÓRIO UNIVERSITÁRIO DEMAIS CUSTEIOS Fonte 1000</b>	2024NE000033 2024NE000086	R\$ 19.180,22	R\$ 3.812,63
<b>REFEITÓRIO UNIVERSITÁRIO DEMAIS CUSTEIOS Fonte 1050</b>	2024NE000035 2024NE000036 2024NE000037 2024NE000038 2024NE000088 2024NE000089 2024NE000090 2024NE000091	R\$ 90.418,08	R\$ 11.627,24
<b>AUXÍLIO FINANCEIRO A EVENTOS FONTE 1000</b>	2024NE000435	R\$ 2.000,00	R\$ 0,00
<b>TOTAL</b>		R\$ 1.387.558,79	R\$ 384.980,86

Fonte: NG e CRU/PRAE (2023)

\* Empenho garantido por recursos de suplementação (fonte 3008)

<sup>a</sup> Estes valores não incluem o total de R\$ 155.552,71 executados dos empenhos 2023NE000036 e 2023NE000039, inscritos em restos a pagar no exercício de 2023, na Ação 20RK.

<sup>b</sup> Estes valores não incluem o total de R\$ 14.773,37 executados dos empenhos 2023NE000037 e 2024NE000040, inscritos em restos a pagar no exercício de 2023, na Ação 20RK.

<sup>c</sup> Estes valores não incluem o total de R\$ 3.121,76 executados dos empenhos 2023NE000036 e 2023NE000039, inscritos em restos a pagar no exercício de 2023, na Ação 20RK.

<sup>d</sup> Estes valores não incluem o total de R\$ 13.319,96 executados dos empenhos 2023NE000145 e 2024NE000146, inscritos em restos a pagar no exercício de 2023.

Conforme apresentado, as diversas fontes orçamentárias representam o esforço institucional em garantir o pleno atendimento das demandas da Assistência Estudantil, seja por meio de recursos próprios advindos da arrecadação da Universidade, como a contrapartida dos usuários do RU (fonte 1050), sejam por meio de recursos provenientes do Tesouro, garantidos pela UFCA para o custeio dos serviços do RU prestados junto à comunidade acadêmica (fontes 1000).

Os empenhos 2024NE000421 e 2024NE000422 tiveram as suas execuções autorizadas por recursos garantidos por suplementação orçamentária, na fonte 3008.

Os demais custeios provenientes da fonte 1050, no RU, correspondem ao custeio do

fornecimento das refeições oriundo da contrapartida dos estudantes, servidores, colaboradores terceirizados e visitantes

**3.1 Gastos realizados com as aquisições de bens, materiais e serviços destinados à assistência estudantil.**

No ano de 2024, não houve despesas relacionadas à aquisição de bens, materiais e serviços destinados à assistência estudantil.

**4 METAS DO EXERCÍCIO DE 2024**

A seguir, são apresentadas as metas financeiras previstas e realizadas para os Programas de Auxílios e Refeitório Universitário em 2024.

**4.1 Concessão de auxílios**

Nos quadros abaixo são apresentadas as comparações entre os valores orçamentários previstos (metas previstas) e os valores orçamentários executados (metas realizadas), referentes aos recursos do PNAES, por Programa. Destaca-se que o orçamento do PNAES para o ano de 2024 foi de R\$ 5.391.860,00.

**QUADRO 4 - DADOS ORÇAMENTÁRIOS REFERENTES AO PROGRAMA AUXÍLIO ALIMENTAÇÃO EM 2024**

<b>Objetivo</b>	Executar recursos orçamentários no programa Auxílio Alimentação		
<b>Meta Prevista</b>	R\$ 8.316,00	<b>Meta Realizada</b>	R\$ 995,30
<b>Resultado</b>	A meta não foi atingida devido à greve da rede federal de ensino superior em 2024, que resultou na suspensão das aulas. Com a redução da demanda pelo auxílio, que ficou abaixo do esperado, os recursos não utilizados permaneceram disponíveis para realocação em outros programas.		

FONTE: NG/PRAE (2024)

**QUADRO 5 - DADOS ORÇAMENTÁRIOS REFERENTES AO PROGRAMA AUXÍLIO CRECHE EM 2024**

<b>Objetivo</b>	Executar recursos orçamentários no programa Auxílio Creche		
<b>Meta Prevista</b>	R\$ 72.000,00	<b>Meta Realizada</b>	R\$ 47.100,00
<b>Resultado</b>	Meta não atingida. Apesar da convocação de todo o cadastro de reservas, as vagas ofertadas não foram preenchidas. Os recursos não utilizados ficaram disponíveis para serem usados em outros programas.		

FONTE: NG/PRAE (2024)

**QUADRO 6 - DADOS ORÇAMENTÁRIOS REFERENTES AO PROGRAMA AUXÍLIO EMERGENCIAL EM 2024**

<b>Objetivo</b>	Executar recursos orçamentários no programa Auxílio Emergencial		
<b>Meta Prevista</b>	R\$ 80.000,00	<b>Meta Realizada</b>	R\$ 210.649,69
<b>Resultado</b>	Meta superada. Recursos não utilizados em outros programas foram remanejados para o auxílio emergencial.		

FONTE: NG/PRAE (2024)



**QUADRO 7 - DADOS ORÇAMENTÁRIOS REFERENTES AO PROGRAMA AUXÍLIO FINANCEIRO A EVENTOS-PNAES EM 2024**

<b>Objetivo</b>	Executar recursos orçamentários no programa Auxílio Financeiro a Eventos - PNAES		
<b>Meta Prevista</b>	R\$ 15.300,00	<b>Meta Realizada</b>	R\$ 54.900,00
<b>Resultado</b>	Meta superada. Recursos não utilizados em outros programas foram remanejados para o Auxílio Financeiro a Eventos.		

FONTE: NG/PRAE (2024)

**QUADRO 8 - DADOS ORÇAMENTÁRIOS REFERENTES AO PROGRAMA AUXÍLIO ÓCULOS EM 2024**

<b>Objetivo</b>	Executar recursos orçamentários no programa Auxílio Óculos		
<b>Meta Prevista</b>	R\$ 8.400,00	<b>Meta Realizada</b>	R\$ 19.600,00
<b>Resultado</b>	Meta superada. Recursos não utilizados em outros programas foram remanejados para o Auxílio Óculos.		

FONTE: NG/PRAE (2024)

**QUADRO 9 - DADOS ORÇAMENTÁRIOS REFERENTES AO PROGRAMA AUXÍLIO TRANSPORTE EM 2024**

<b>Objetivo</b>	Executar recursos orçamentários no programa Auxílio Transporte		
<b>Meta Prevista</b>	R\$ 209.000,00	<b>Meta Realizada</b>	R\$ 453.136,85
<b>Resultado</b>	Meta superada. Por meio da disponibilização de recursos dos demais auxílios não executados, foi possível ampliar a oferta de vagas.		

FONTE: NG/PRAE (2024)

**QUADRO 10 - DADOS ORÇAMENTÁRIOS REFERENTES AO PROGRAMA AUXÍLIO INCLUSÃO DIGITAL EM 2024**

<b>Objetivo</b>	Executar recursos orçamentários no programa Auxílio Inclusão Digital		
<b>Meta Prevista</b>	R\$ 63.000,00	<b>Meta Realizada</b>	R\$ 248.508,45
<b>Resultado</b>	Meta superada. Por meio da disponibilização de recursos dos demais auxílios não executados, foi possível ampliar a oferta de vagas.		

FONTE: NG/PRAE (2024)

**QUADRO 11 - DADOS ORÇAMENTÁRIOS REFERENTES AO PROGRAMA AUXÍLIO MORADIA EM 2024**

<b>Objetivo</b>	Executar recursos orçamentários no programa Auxílio Moradia		
<b>Meta Prevista</b>	R\$ 1.077.000,00	<b>Meta Realizada</b>	R\$ 1.388.300,00
<b>Resultado</b>	Meta Superada. Recursos não utilizados em outros programas foram remanejados para o auxílio moradia.		

FONTE: NG/PRAE (2024)

**QUADRO 12 - DADOS ORÇAMENTÁRIOS REFERENTES AO PROGRAMA TECNOLOGIA ASSISTIVA EM 2024**

<b>Objetivo</b>	Executar recursos orçamentários no programa Auxílio Tecnologia Assistiva		
<b>Meta Prevista</b>	R\$ 5.400,00	<b>Meta Realizada</b>	R\$ 3.206,50
<b>Resultado</b>	Meta não atingida. Todos os alunos regulares com os requisitos para recebimento do auxílio e com os critérios estabelecidos pelo MEC foram beneficiados. Os recursos não utilizados ficaram disponíveis para serem usados em outros programas.		

FONTE: NG/PRAE (2024)

**QUADRO 13 - DADOS ORÇAMENTÁRIOS REFERENTES AO PROGRAMA AUXÍLIO MENSTRUAL EM 2024**

<b>Objetivo</b>	Executar recursos orçamentários no programa Auxílio Menstrual		
<b>Meta Prevista</b>	R\$ 8.250,00	<b>Meta Realizada</b>	R\$ 12.275,00
<b>Resultado</b>	Meta superada. Recursos não utilizados em outros programas foram remanejados para esse.		

FONTE: NG/PRAE (2024)

**QUADRO 14 - DADOS ORÇAMENTÁRIOS REFERENTES AO PROGRAMA MOBILIDADE ACADÊMICA MENSTRUAL EM 2024**

<b>Objetivo</b>	Executar recursos orçamentários no programa Mobilidade Acadêmica		
<b>Meta Prevista</b>	R\$ 45.000,00	<b>Meta Realizada</b>	R\$ 22.500,00
<b>Resultado</b>	Meta não atingida. Todos os alunos regulares com os requisitos para recebimento do auxílio e com os critérios estabelecidos pelo MEC foram beneficiados. Os recursos não utilizados ficaram disponíveis para serem usados em outros programas.		

FONTE: NG/PRAE (2024)

**QUADRO 15 - DADOS ORÇAMENTÁRIOS REFERENTES AO REFEITÓRIO UNIVERSITÁRIO EM 2024**

<b>Objetivo</b>	Executar recursos orçamentários no programa Refeitório Universitário		
<b>Meta Prevista</b>	R\$ 3.664.997,00	<b>Meta Realizada</b>	R\$ 2.648.358,35 (+R\$ 54.287,26, executado em 2024 via RPNP, totalizando R\$ 2.702.645,61)
<b>Resultado</b>	Meta não atingida. A ocorrência da greve da educação com a consequente suspensão dos serviços do Refeitório Universitário, bem como a disponibilização de suplementação e utilização de recursos inscritos em RPNP contribuíram para uma execução menor do que o esperado. Os recursos não utilizados ficaram disponíveis para serem usados em outros programas.		

FONTE: CRU/PRAE (2024)

**QUADRO 16 - RECURSOS DISPONIBILIZADOS PARA O PNAES EM 2024**

<b>Objetivo</b>	Executar recursos orçamentários no PNAES		
<b>Meta Prevista</b>	R\$ 5.391.860,00	<b>Meta Realizada</b>	R\$ 5.109.530,14
<b>Resultado</b>	Meta próximo de ser atingida. Houve a execução de 94,76% do orçamento no ano de 2024. Destaca-se que R\$ 281.148,67 (5,21%) foram inscritos em restos a pagar possibilitando sua execução em 2025 e apenas R\$ 1.181,19 (0,02%) foram cancelados.		

FONTE: NG/PRAE (2024)

## 5 ORÇAMENTO PARTICIPATIVO

O orçamento participativo foi implantado na PRAE em 2019, e faz parte da gestão participativa; uma prática de gestão que está presente na Assistência Estudantil da UFCA desde 2014. O orçamento participativo é construído em parceria PRAE/aluno.

Sob a supervisão da PRAE e a partir de algumas orientações – tais como, considerar o grande número de estudantes vulneráveis na instituição e a proporção de valores que sejam adequados com a realidade local – os discentes se reúnem para decidir o destino da verba recebida. Resguardado os recursos destinados às folhas de pagamentos contínuas, aos estudantes já beneficiários dos auxílios moradia e creche e aos gastos do Refeitório Universitário, os discentes deliberam sobre a distribuição

do restante do dinheiro recebido, os valores e os números de vagas a serem ofertadas em cada auxílio.

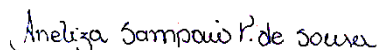
Ressaltamos que o orçamento participativo possibilita aos discentes o amplo conhecimento sobre o orçamento destinado à assistência estudantil, bem como incentiva a participação e o despertar dos estudantes, orientando-os para uma gestão consciente dos recursos públicos.



Ledjane Lima Sobrinho  
Pró-reitora de Assuntos Estudantis  
SIAPE: 1803531



Liana de Andrade Esmeraldo Pereira –  
Pró-Reitora Adjunta de Assuntos Estudantis  
Siape: 1645100



Aneliza Sampaio Pacífico de Sousa  
Coordenadora de Atenção e Integração Estudantil  
Siape: 1153842



Breno Alves Cipriano de Oliveira  
Coordenador do Refeitório Universitário  
Siape: 1794400



Rafael Guimarães Januário  
Chefe do Núcleo de Gestão  
Siape: 1960796